



Starogard Gdański

# ALKOHOL - NARKOTYKI - PRZEMOC

Raport z badań ankietowych przeprowadzonych w 2015 roku na  
zlecenie Gminy Miejskiej Starogard Gdański

## SPIS TREŚCI

Raport dotyczący informacji statystycznych otrzymany z placówek świadczących pomoc osobom w kryzysie za rok 2014.....	3
INFORMACJE OGÓLNE.....	9
Położenie miasta, dane administracyjne i demograficzne .....	9
Założenia i cele raportu.....	9
Cel oraz zakresy tematyczne przeprowadzonych badań.....	10
Analiza wyników przeprowadzonych badań.....	11
Młodzież w mieście Starogard Gdański a problem spożywania napojów alkoholowych .....	13
Młodzież w mieście Starogard Gdański a problem palenia papierosów i przyjmowania nienarkotycznych substancji psychoaktywnych .....	27
Młodzież w mieście Starogard Gdański a problem stosowania substancji psychoaktywnych.....	32
Młodzież w mieście Starogard Gdański a relacje rodzinne i doświadczenie przemocy .....	43
Podsumowanie .....	47
Diagnoza i profilaktyka zagrożeń społecznych.....	47
Strategiczne kierunki realizacji działań profilaktycznych w mieście .....	47
Bibliografia:.....	49
Spis publikacji: .....	49
Źródła internetowe:.....	49

## Raport dotyczący informacji statystycznych otrzymanej z placówek świadczących pomoc osobom w kryzysie za rok 2014

### I Placówki leczenia odwykowego

#### 1. Szpital dla Nerwowo i Psychicznie Chorych im. Stanisława Kryżana

- Ilość osób w poszczególnych oddziałach:

- Oddział leczenia uzależnień z pododdziałem leczenia alkoholowych zespołów abstynencyjnych: **801 pacjentów**
- Oddział terapii uzależnienia od alkoholu: **391 pacjentów**

- Ilość osób biorących udział w grupowych zajęciach: **256 pacjentów** (dane z oddziału terapii)

- Ilość osób biorących udział w indywidualnych zajęciach: **256 pacjentów** (dane z oddziału terapii)

#### 2. SP ZOZ Przychodnia Leczenia Uzależnień:

##### a. Poradnia Terapii Uzależnienia i Współuzależnienia od Alkoholu

- Ilość osób uzależnionych od alkoholu – **610 pacjentów**

- Ilość udzielonych świadczeń – **7 625**

W tym:

- Konsultacje indywidualne – **3 361**
- Zajęcia grupowe – **4 264**
- Osoby współuzależnione – **595 pacjentów**
- Dzieci i młodzież – **699 pacjentów (w tym 520 osób objętych profilaktyką i uzależnień)**

- Ilość udzielonych świadczeń – **7 387 (w tym 520 świadczenia dla osób objętych profilaktyką uzależnień)**. W tym:

- Konsultacje indywidualne – **4 842 (w tym 520 konsultacji dla osób objętych profilaktyką uzależnień)**
- Zajęcia grupowe – **2 545**

- Osoby z problemami dotyczącymi przemocy – **148 pacjentów**

- Liczba konsultacji indywidualnych – **1 031**
- Liczba zajęć grupowych - **46**
- Liczba konsultacji radcy prawnego - **135**
- Ilość konsultacji psychiatry - **66**

### **b. Poradnia Terapii uzależnienia od substancji psychoaktywnych**

- Osoby uzależnione – **104 pacjentów**
- Ilość udzielonych świadczeń - **463**
- Osoby współuzależnione – **28 pacjentów**
- Ilość udzielonych świadczeń - **54**
- Przesłuchania małoletnich dzieci w „Niebieskim Pokoju” - **20 dzieci**

### **3. Punkt Konsultacyjny dla Młodzieży Uzależnionej**

- Osoby eksperymentujące, przyjmujące szkodliwie, osoby uzależnione **87** (ilość)
- Osoby współuzależnione, rodzice - **40**
- Konsultacje bezpośrednie - **427**
- Konsultacje osobiste - **275**
- Konsultacje rodzinne - **152**
- Konsultacji telefonicznych - **199**
- Porady jawne - **166**
- Porady anonimowe - **33**
- Profilaktyka uzależnień - **207**
- Profilaktyka bezpośrednia - **113 osób**
- Profilaktyka informacyjno-badawcza - **69 osób**
- Profilaktyka terenowa - **0**
- Akcje profilaktyczne - **25**
- Zajęcia warsztatowe dla młodzieży - **12 klas, około 260 uczniów**
- Spotkania edukacyjno-informacyjne dla rodziców uczniów szkół - **2 spotkania, ok. 80 osób**
- Szkolenia z zakresu problematyki uzależnień dla nauczycieli - **0**
- Działania informacyjne dla przedstawicieli różnych grup zawodowych, którzy z racji zawodu stykają się z problemami uzależnień - **226**
- Spotkania bezpośrednie - **55**

- Rozmowy informacyjne - **171**
- Readaptacja – po ukończeniu programu długoterminowego - **45**
- Ilość skierowań - **43**
- Ilość badań (testy- HIV/AIDS oraz testy narkotykowe) - **10**
- Badania lekarskie - **0**
- Detoksykacja - **3**
- Placówka terapeutyczna - **28**
- Redukcja szkód - **16**
- Mikroedukacja -**12**
- Wymiana sprzętu medycznego - **4**

## **II Placówki wspomagające leczenie odwykowe**

### **1. Klub Abstynenta "Razem"**

- Ilość członków - **70**
- Ilość członków wraz z rodzinami - **200 osób**
- Nazwy grup spotykających się w klubie:
  - Społeczność Klubu
  - Grupa AA
  - Grupa Alanon
  - Grupa Aerobic
- Liczba dzieci w świetlicy środowiskowej – nie prowadzimy
- Nazwy Grup AA:
  - Radość - AA
  - Anka - AlAnon
- Ilość osób w każdej z grup AA - **25**

### **2. Komisja ds. rozpatrywania wniosków dotyczących zobowiązań do leczenia odwykowego**

- Ilość posiedzeń - **22**
- Ilość wniosków, które wpłynęły - **154**
- Ilość wniosków, które zawieszono - **35**

- Ilość wniosków, które umorzono - **11**
- Ilość badań przeprowadzonych przez biegłych - **25**
- Ilość opinii w przedmiocie uzależnienia od alkoholu - **25**
- Ilość spraw przekazanych do Sądu - **40**
- Ilość osób, które leczą się dobrowolnie - **20**
- Ilość osób, które są zobowiązane do leczenia - **36**
- Ilość oddalonych spraw - **49**
- Ilość osób wezwanych na posiedzenia - **294**

**Wnioskodawcy:**

- Komenda Powiatowa Policji,
- Sąd Rejonowy, kuratorzy,
- Prokuratura Rejonowa,
- Miejski Ośrodek Pomocy Społecznej,
- Miejska Komisja Rozwiązywania Problemów Alkoholowych,
- mieszkańcy miasta i gminy.

**III Inne placówki i organizacje**

**1. Zespół ds. przeciwdziałania przemocy w rodzinie (Zespół Interdyscyplinarne)**

- Ilość rozpatrzonych spraw - **81**
- Ilość interwencji - **78**

W tym:

- Interwencje w Sądzie Rejonowym - **0**
- Interwencje w Prokuraturze - **0**
- Interwencje w Urzędzie Miasta - **0**

## 2. Komenda Powiatowa Policji

### Demoralizacja i przestępczość nieletnich:

- Czynów karalnych dokonało - **47 nieletnich**
- Nieletni dokonali – **69 czynów**
- Nieletni pod wpływem alkoholu - **9**
- Nieletni pod wpływem narkotyków - **6**
- Wnioski o sytuacje w wgląd rodziny - **8**
- Interwencje w starogardzkich szkołach w związku z używaniem przez młodzież i dzieci alkoholu i innych środków psychoaktywnych - **2**
- Interwencje w starogardzkich szkołach w związku z innymi niż wyżej przyczynami - **8**

### Dorośli mieszkańcy miasta:

- Zatrzymani za prowadzenie pojazdów pod wpływem alkoholu - **125**
- Interwencje - **4857**

W tym:

- Zakłócanie porządku publicznego – **1256**
- Przemocy domowej - **658**
- Założonych niebieskich kart - **58**

## 3. Miejski Ośrodek Pomocy Społecznej

- Liczba rodzin ogółem - **1910**
- Liczba osób - **3229**
- Rodziny korzystające ze świadczeń z powodu problemów uzależnień - **347**
- Dzieci żywione w szkole - **1262**

W tym:

- Dzieci do 7 roku życia - **362**
- Uczniowie do czasu ukończenia szkoły ponadgimnazjalnej - **900**
- Powody przyznawania pomocy społecznej:
  - **Niepełnosprawność:** liczba rodzin - **821**, liczba osób w rodzinach - **1873**
  - **Bezrobocie:** liczba rodzin - **1102**, liczba osób w rodzinach - **2975**

- **Osoby dotknięte klęską żywiołową:**  
liczba rodzin - **0**,  
liczba osób w rodzinach - **0**
- **Ubóstwo:** liczba rodzin- **1406**, liczba osób w rodzinach - **3387**
- **Bezradność opiekuńczo-wychowawcza:**  
liczba rodzin - **554**,  
liczba osób w rodzinach - **1788**
- **Osoby dotknięte długotrwałą chorobą:**  
liczba rodzin - **1030**,  
liczba osób w rodzinach - **2385**
- **Alkoholizm:** liczba rodzin- **330**, liczba osób w rodzinach - **481**
- **Inne:** liczba rodzin - **241**, liczba osób w rodzinach - **366**

#### **4. Sąd Rejonowy**

##### Środki wychowawcze stosowane wobec nieletnich:

- Zobowiązanie - **17**
- Nadzór odpowiedzialny rodziców - **24**
- Zakład wychowawczy - **4**
- Nieletni objęci nadzorem kuratora - **63**
- Osoby objęte leczeniem odwykowym w systemie stacjonarnym - **45**
- Osoby objęte leczeniem odwykowym w systemie niestacjonarnym - **37**
- Małoletnie dzieci, których rodzice mają ograniczoną władzę rodzicielską przez nadzór kuratora, w tym:

Nadzór kuratora - **89 dzieci**

- Rodzina zastępcza - **60 dzieci**
- Placówka opiekuńcza – **12 dzieci**



## INFORMACJE OGÓLNE

### Położenie miasta, dane administracyjne i demograficzne

Starogard Gdański to miasto powiatowe o powierzchni 25,7 km<sup>2</sup>, położone w południowej części województwa pomorskiego w północnej części powiatu starogardzkiego. Miasto zlokalizowane jest 50 km na południe od Gdańska, przy drodze krajowej nr 22 Berlin - Kłiningrad. Przebiega przez nie linia kolejowa łącząca się z węzłem kolejowym w Tczewie. Miasto charakteryzuje się wysokim wskaźnikiem zaludnienia (1963 osób/ km<sup>2</sup>), na jego terenie zamieszkuje 46180 osób (GUS, stan na 31.12.2013.). Pod koniec 2013 roku w mieście na 100 osób w wieku produkcyjnym, przypadało 59,7 osób w wieku nieprodukcyjnym<sup>1</sup>.

### Założenia i cele raportu

Raport ma na celu przedstawienie wyników badań diagnostycznych, obejmujących podstawowe problemy społeczne związane z nadużywaniem alkoholu oraz innych substancji psychoaktywnych w środowisku dzieci i młodzieży w mieście. Dodatkowo celem raportu jest zarysowanie skali zjawiska, jakim jest przemoc, alkohol oraz narkotyki w środowisku miejskim.

Szczególną wartością raportu jest fakt, że dane dotyczące doświadczeń uczniów, związanych ze spożyciem alkoholu i używaniem innych substancji psychoaktywnych, a także doznawanej przemocy, uzyskane zostały w drodze anonimowych badań ankietowych przeprowadzonych w szkołach wśród dzieci i młodzieży szkolnej z terenu miasta. Taki zakres prowadzonych badań pozwoli na ocenę zjawisk związanych ze stosowaniem przez młodzież wybranych substancji psychoaktywnych i potencjalnych szkód nimi powodowanych wśród badanej społeczności lokalnej.

Badania prowadzono na terenie Miasta Starogard Gdański w 2015 roku. Przedstawione dane zebrane zostały w drodze badania ankietowego. Realizatorem badań jest Małopolskie Centrum Profilaktyki z siedzibą w Krakowie.

---

<sup>1</sup> [www.stat.gov.pl](http://www.stat.gov.pl)

## **Cel oraz zakresy tematyczne przeprowadzonych badań**

**Głównym celem** przeprowadzonych badań było zebranie informacji na temat zjawiska używania przez dzieci i młodzież szkolną substancji psychoaktywnych, takich jak: alkohol, papierosy czy narkotyki oraz dokonanie oceny ich postaw w tym zakresie. Kolejnym celem było zapoznanie się z formami przemocy jakich doświadcza badana populacja.

Badania ankietowe objęły następujące zakresy:

### **Spożywanie napojów alkoholowych, a w szczególności:**

- używanie alkoholu i częstotliwość
- częstotliwość upijania się
- wiek inicjacji alkoholowej
- rodzaj i ilość wypijanego alkoholu
- miejsca spożywania oraz towarzystwo
- sposoby zaopatrywania się w napoje alkoholowe
- przekonania młodzieży na temat wieku od jakiego powinien być sprzedawany alkohol
- próby zakupu alkoholu w sklepie – sytuacje odmowy sprzedaży

### **Palenie papierosów, a w szczególności:**

- wiek inicjacji nikotynowej,
- palenie papierosów
- częstotliwość palenia

### **Używanie substancji narkotycznych, a w szczególności:**

- dostępność substancji psychoaktywnych
- uczestnictwo w sytuacjach zagrażających
- używanie narkotyków
- rodzaj oraz częstotliwość używania substancji psychoaktywnych
- rodzaj substancji inicjującej
- sposoby i miejsca zaopatrywania się w narkotyki

- używanie narkotyków z alkoholem
- opinie i przekonania młodzieży dotyczące legalizacji marihuany, karalności oraz szkodliwości używanych narkotyków

**Sytuacja rodzinna, a w szczególności:**

- kontakt z rodzicami
- nadużywanie alkoholu w rodzinie

**Przemoc, a w szczególności:**

- doznawanie przemocy domowej
- formy przemocy domowej
- doznawanie przemocy rówieśniczej
- formy przemocy rówieśniczej

**Analiza wyników przeprowadzonych badań**

Dla określenia postaw uczniów miasta Starogard Gdański wobec substancji psychoaktywnych oraz przemocy, przeprowadzono badania ankietowe wśród uczniów klas:

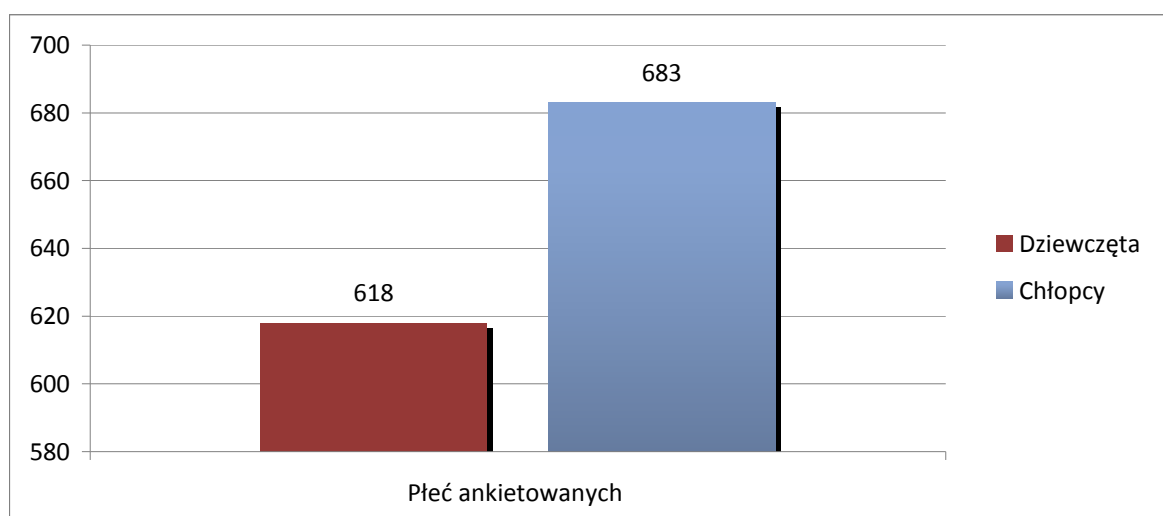
- VI szkół podstawowych z terenu Starogardu Gdańskiego,
- II szkół gimnazjalnych z terenu Starogardu Gdańskiego,
- I ponadgimnazjalnych (z terenu Starogardu Gdańskiego + Owidz).

Zostały one przeprowadzone za pomocą innowacyjnej aplikacji CORIGO.

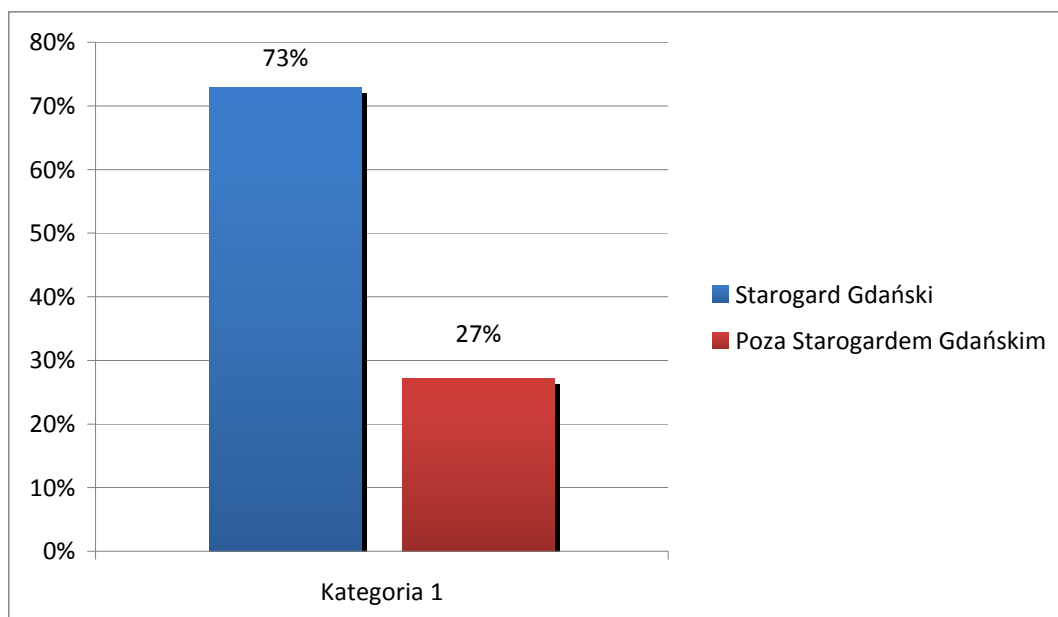
Badania przeprowadzono wśród uczniów 20 następujących placówek:

- Publiczna Szkoła Podstawowa Nr 1
- Publiczna Szkoła Podstawowa Nr 2
- Publiczna Szkoła Podstawowa Nr 3
- Publiczna Szkoła Podstawowa Nr 4
- Publiczna Szkoła Podstawowa Nr 6
- Katolicka Szkoła Podstawowa
- Specjalny Ośrodek Szkolno-Wychowawczy
- Publiczne Gimnazjum Nr 1
- Publiczne Gimnazjum Nr 2
- Publiczne Gimnazjum Nr 3
- Publiczne Gimnazjum Nr 4
- Publiczne Katolickie Gimnazjum
- Hufiec Pracy

- Starogardzkie Autonomiczne Gimnazjum
- Zespół Szkół Ekonomicznych
- Zespół Szkół Zawodowych
- Technikum im. gen. Józefa Hallera w Owidzu
- I Liceum Ogólnokształcące
- II Liceum Ogólnokształcące
- Starogardzkie Autonomiczne Liceum Ogólnokształcące

**Wykres 1 Płeć ankietowanych uczniów**

łącznie przebadano **1301** uczniów - **683** osoby to chłopcy co stanowi **52,5%** ogółu natomiast **618** ankiet wypełniły dziewczęta co stanowi **47,5 %**. W 2009 roku w analogicznym badaniu 51% stanowiły dziewczęta, a 49% chłopcy. Zaś rok 2012 – 52% dziewczęta, chłopcy – 48 %.

**Wykres 2 Przybliżone miejsce zamieszkania ankietowanych uczniów**

Z pośród uczniów wypełniających ankietę, **73%** czyli **948** osób mieszka na terenie miasta Starogard Gdański, natomiast **353** osoby stanowiące **27%** ogółu badanej populacji zadeklarowało, iż mieszka poza miastem. Porównując poprzednie lata, rok 2009 wykazuje, że 66% uczniów zamieszkiwało teren miasta Starogard Gdański natomiast 34% to uczniowie zamieszkujący poza miastem. W następnych latach tj. 2012 r. maleje ilość uczniów zamieszkujących obszar miasta do 64 %, automatycznie wzrasta ilość uczniów zamieszkujących teren poza miastem Starogard Gdański do 36%.

### **Młodzież w mieście Starogard Gdański a problem spożywania napojów alkoholowych**

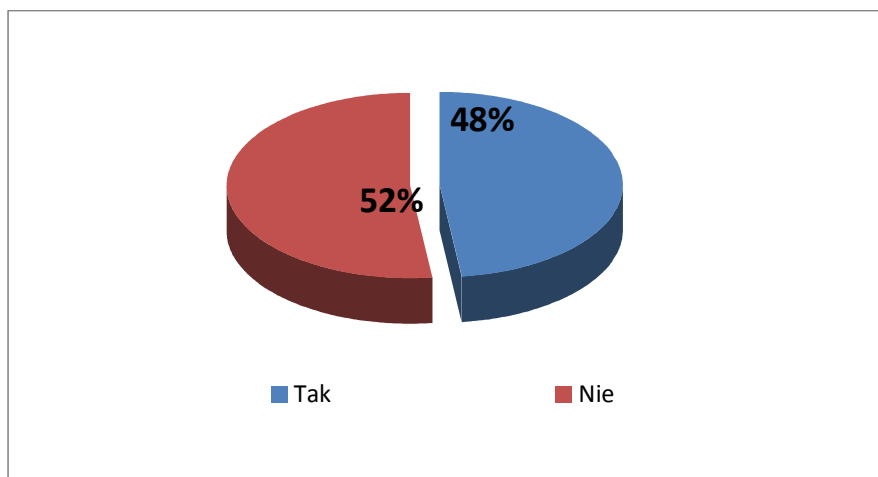
Poziom nadużywania alkoholu wśród dzieci i młodzieży w Polsce daje powód do niepokoju. Jak podaje Państwowa Agencja Rozwiązywania Problemów Alkoholowych, **do picia napojów alkoholowych przyznaje się ponad 92% uczniów III klas gimnazjalnych** i **ponad 96% uczniów II klas szkół średnich**. Natomiast **do upicia się w czasie ostatniego roku przyznało się niemal 50% piętnastolatków** (58% chłopców i 40% dziewcząt) i **ponad 65% siedemnastolatków** (74% chłopców i 54% dziewcząt).<sup>2</sup>

<sup>2</sup> Dane Państwowej Agencji Rozwiązywania Problemów Alkoholowych, [www.parpa.pl](http://www.parpa.pl)

### Spożywanie alkoholu kiedykolwiek w życiu

W pierwszym obszarze badawczym poproszono respondentów o określenie czy kiedykolwiek spożywali napoje alkoholowe: **piwo, wino** bądź **wódkę**. Twierdząco na postawione pytanie odpowiedziało **626** uczniów co stanowi **48%** badanej populacji. Negatywnych odpowiedzi pojawiło się **675** czyli **52%**.

**Wykres 3** Spożywanie przez ankietowanych alkoholu kiedykolwiek w życiu



Porównując badania z ubiegłych lat wynika że, 2009 roku w szkołach podstawowych kiedykolwiek alkohol spożywało 44% ankietowanych, w gimnazjach zdecydowanie więcej, a mianowicie 85 % i najczęściej w szkołach ponadgimnazjalnych - 94%. W roku 2012 widać wyraźny wzrost w szkołach podstawowych do 57 %, w gimnazjach minimalny spadek - 83%, a w szkołach ponadgimnazjalnych poziom jest wyrównany - 94%.

### Inicjacja alkoholowa

Kolejnym istotnym czynnikiem poddanym badaniu jest **wiek inicjacji alkoholowej**. Zapytaliśmy uczniów: W jakim wieku po raz pierwszy spróbowałeś alkoholu? Uzyskane odpowiedzi przedstawiono w Tabeli 1.

**Tabela 1** Wiek inicjacji alkoholowej

Odpowiedź	Liczba odp.	%
10 lat i mniej	138	10,6
11-12 lat	163	12,53
13-14 lat	239	18,37
15-16 lat	112	8,61
NIE DOTYCZY	649	49,88

Wiek inicjacji alkoholowej w roku 2009 prezentuje się w następujący sposób: szkoły podstawowe poniżej 10 roku życia stanowi 34 % uczniów, 11-12 lat to 56 %, 13-14 lat to 13%. Gimnazja wykazując wyniki tj.: poniżej 10 roku życia - 9 %, w latach 11-12 – 21%, 13-14 lat to 55%, a wiek 15-16 – 15%. Szkoły ponadgimnazjalne: 7% to wskaźnik uczniów poniżej 10 roku życia, 11-12 lat to 16%, 13-14 lat to 46 % i wiek 15-16 lat to 31%.

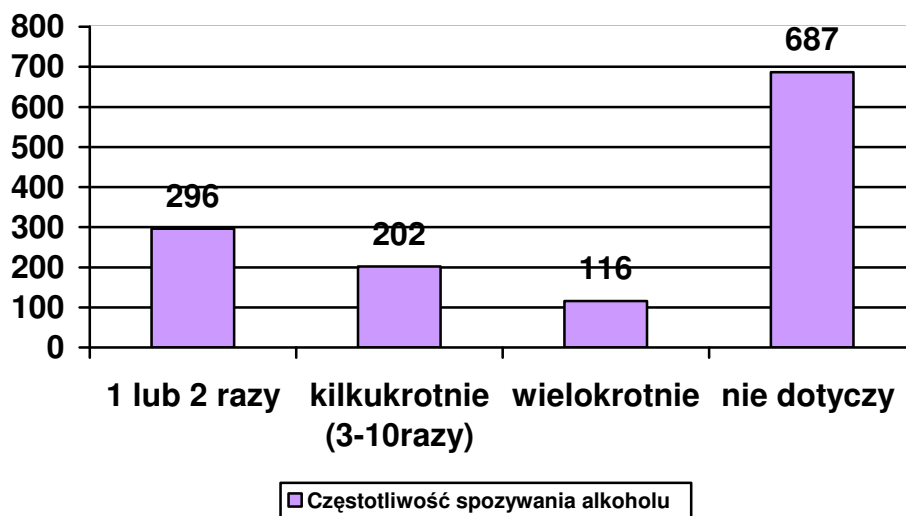
Analizując rok 2012 r. wiemy, że w szkołach podstawowych 34% uczniów inicjowało spożycie alkoholu poniżej 10 roku życia, 55% to uczniowie w wieku 11-12 lat, a 11% w wieku 13-14 lat. Gimnazja przedstawiają następujące wyniki inicjacji alkoholowej uczniów: poniżej 10 roku życia – 24%, wiek 11-12 lat to 28%, 13- 14 lat prezentuje się już na poziomie 39 % , a wieku 15-16 to 9% - tutaj możemy postawić hipotezę, że ci uczniowie, którzy są w tym wieku już wcześniej spożywali alkohol dlatego ten wskaźnik jest dosyć niski. Szkoły ponadgimnazjalne prezentują się w następujący sposób: poniżej 10 lat to 13%, 11-12 lat to 16%, 13-14 lat to 42 %, a 15-16 lat to 30%.

Po zanalizowaniu wyników z 2009 r., 2012 r. i 2015r. ze wszystkich szkół można stwierdzić, że do pierwszego kontaktu z alkoholem dochodzi w wieku 13-14 lat. Ogólno przyjęta norma w Polsce to 18 lat. Można stwierdzić, że wyniki tych badań są przerażające ponieważ dwucyfrowy procent widzimy już u uczniów poniżej 10 roku życia.

### **Częstotliwość spożywania alkoholu**

Następnie poproszono respondentów o określenie częstotliwości spożywania alkoholu. **23 %** uczniów zadeklarowało, iż alkohol używało **raz lub dwa razy**, **15,5 %** spożywało alkohol **kilkukrotnie** (3-10 razy), a przypadku **9 %** badanych alkohol był spożywany wielokrotnie.

Wykres 4 Częstotliwość spożywania alkoholu przez uczniów



W poprzednich latach 2009 i 2012 w mieście i gminie Starogard Gdański częstotliwość spożywania alkoholu stanowi dość wyrównany poziom w szkołach podstawowych, ponieważ raz lub dwa razy w życiu uczniowie spożywali alkohol w 2009 r. na poziomie 71%, a 2012 r. – 70%. Kilka razy w życiu, w roku 2009 i 2012 to 26%, a wielokrotne spożywanie alkoholu w 2009 r. – 3%, a 2012 r. – 4%.

Gimnazja pokazują następujące wyniki: raz lub dwa razy w życiu: 2009 r. - 45% ; 2012 r. – 41% . Kilka razy w życiu 2009 r. i 2012 r. to 35 %, a wielokrotne spożywanie alkoholu wśród uczniów w 2009 r. – 20% , a 2012 r. – 25 % .

W szkołach ponadgimnazjalnych również widoczny jest wyrównany poziom: raz lub dwa razy w życiu w 2009 r. to wynik na poziomie 26 %, a w roku 2012 r. – 29% . Kilka razy w życiu w 2009 r. – 42% , a 37% w 2012r. i wielokrotne spożywanie alkoholu wśród młodzieży ponadgimnazjalnej w 2009 r. stanowi 31%, a w roku 2012 – 34%.

### Upicie się kiedykolwiek w życiu

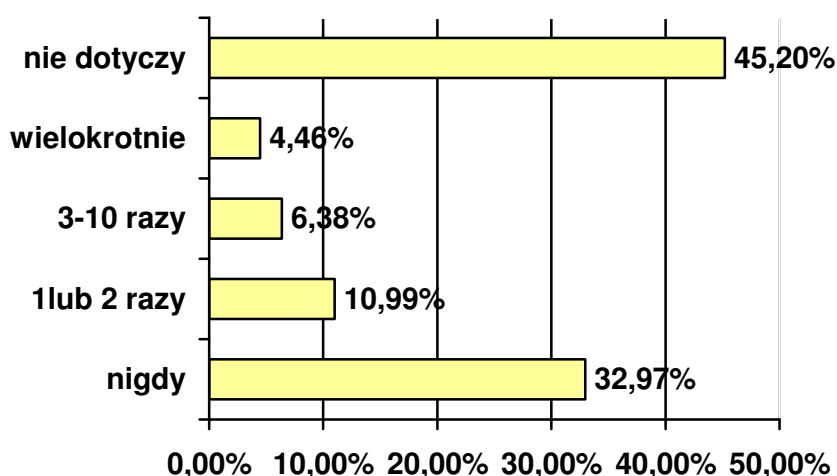
W badaniach młodzieży z terenu Gminy Miejskiej Starogard Gdański przeprowadzonych w 2015 roku wynika, iż 39 % czyli 509 osób ankietowanych spożywało w ciągu ostatniego roku alkohol. 792 uczniów czyli 61 % deklaruje, iż alkoholu nie spożywało.

Pytanie 6 określało sytuacje upicia się przez uczniów oraz częstotliwość takiego zdarzenia



w ich subiektywnej ocenie. **429** ankietowanych **nigdy** się nie upiło, **143** osoby uczyniły to **raz lub dwa razy**, od **3-10** razy w życiu upiło się **83** respondentów. **58** osób przyznało iż upiło się **wielokrotnie**, natomiast sytuacja ta **nie dotyczyła** 588 badanych. Procentowy rozkład wystąpienia sytuacji upicia się przez uczniów w 2015 roku został zaprezentowany poniżej na wykresie nr 5.

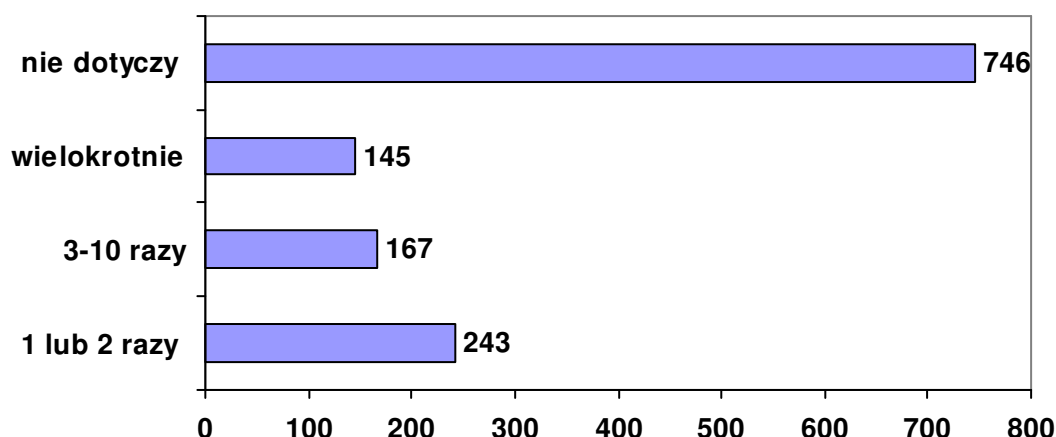
**Wykres 5 Częstotliwość upicia się przez uczniów**



Rok 2012 przedstawia następujące wyniki jeżeli chodzi o częstotliwość upicia się przez uczniów: nigdy nie upiło się w szkołach podstawowych - 80% , raz lub dwa razy – 14%, kilka razy – 5%, wielokrotnie – 10%. W gimnazjach wyniki zdecydowanie się różnią, ponieważ wcale nie upiło się to wynik 51% , raz lub dwa razy – 21%, kilka razy - 16%, wielokrotnie – 12%. Jeszcze bardziej zróżnicowane wyniki są w szkołach ponadgimnazjalnych, a mianowicie w ogóle nie upiło się to wynik na poziomie 36% , raz lub dwa – 27%, kilka razy – 25%, wielokrotnie – 13%.

#### **Częstotliwość spożywania alkoholu w ostatnim roku**

Częstotliwość spożywania alkoholu w ostatnim roku – to kolejny z obszarów poddanych badaniu. Uzyskane odpowiedzi prezentuje wykres nr 6.

**Wykres 6 Częstotliwość spożywania alkoholu przez uczniów ostatnim roku**

Na przełomie ostatniego roku alkohol **1 lub 2** razy spożywało **243** uczniów co stanowi **19 %** badanej grupy. **167** ankietowanych przyznało, iż taka sytuacja podczas ostatniego roku wystąpiła **3-10** razy co daje wynik na poziomie **13%**. **Wielokrotne** spożycie deklaruje **11 %** czyli **145** uczniów.

W poprzednich latach częstotliwość spożywania alkoholu podczas ostatniego roku kształtowała się następująco: w szkołach podstawowych w 2009 r. potwierdziło 84 % ankietowanych, a w 2012 r. nastąpił spadek do 75%, w gimnazjach w 2009 r. wynik jest na poziomie 91 %, a 2012 r. delikatny spadek na 88%, w szkołach ponadgimnazjalnych poziom jest dosyć wyrównany ponieważ rok 2009 to 94%, a rok 2012 to 95%.

#### **Częstotliwość upicia się w ostatnim roku**

W tabeli nr 2 przedstawiono liczbę odpowiedzi na prośbę określenia **czy i z jaką częstotliwością zdarzało się upić ankietowanym uczniom w ostatnim roku**, jak i ich rozkład procentowy na tle badanej populacji.

**Tabela 2 Częstotliwość upijania się młodzieży w ostatnim roku**

Odpowiedź	Liczba odp.	%
wcale	423	32,51%
raz lub dwa	132	10,15%
kilka razy (3-10)	66	5,07%
wielokrotnie	67	5,15%
NIE DOTYCZY	613	47,12%

W szkole podstawowej w 2009 r. badania wskazują, że właśnie w tym roku nie upito się wśród ankietowanych w ogóle w 84 %, a w roku 2012 - 85 %, raz lub dwa razy w ciągu roku 2009 r. 13%, a w roku 2012 r. 12%, kilka razy w roku 2009 i 2012 3%, wielokrotnie 0% w 2009 i 2012 roku.

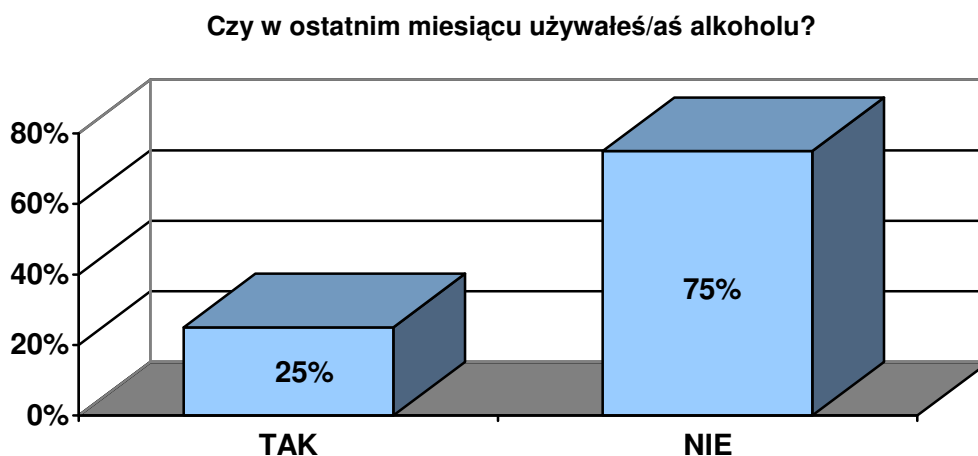
Młodzież nieco starsza, a mianowicie gimnazja przedstawia zdecydowanie inne wyniki. W roku 2009 wcale nie korzystało z alkoholu 58% a, w roku 2012 – 56%, raz lub dwa razy w roku 2009 – 26%, a w roku 2012 – 22%, kilka razy w roku 2009 – 10 %, a w roku 2012 – 13 %, wielokrotnie w roku 2009 – 6%, a roku 2012 już więcej, bo 10%.

Najstarsza młodzież, bo w szkołach ponadgimnazjalnych przedstawia w wynikach, że wcale w roku 2009 nie spożywa alkoholu w 41%, a w 2012 r. 43%, raz lub dwa w 2009 r. – 29% i w 2012r. – 26% , natomiast kilka razy w 2009 r. to wynik na poziomie 21%, a w 2012 r. – 20%, wielokrotne upicie się obrazują następujące wskaźniki – 2009 r. to 8%, a 2012 r. to 12%.

### **Spożycie alkoholu w ciągu ostatniego miesiąca**

Ważnym obszarem niniejszych badań było określenie, czy ankietowani uczniowie spożywali alkohol w ciągu ostatniego miesiąca poprzedzającego badanie. **25 %** badanej populacji czyli **322** uczniów odpowiedziało twierdząco, **979** uczniów czyli **75 %** zadeklarowało, iż w ciągu ostatniego miesiąca poprzedzającego przeprowadzenie ankiety nie spożywało alkoholu. Rozkład procentowy uzyskanych odpowiedzi przedstawia wykres nr 7.

Następne pytanie dotyczyło częstotliwości spożywania alkoholu w ciągu ostatniego miesiąca poprzedzającego badanie. **1 lub 2 razy** alkohol używało **15 %** uczniów czyli **201** osób, **3-10** razy **98** osoby, a więc **8%**, wielokrotnie alkohol spożywało **62** osoby czyli **5 %**, pytanie nie dotyczyło **72 %** ankietowanych – **940** osób.

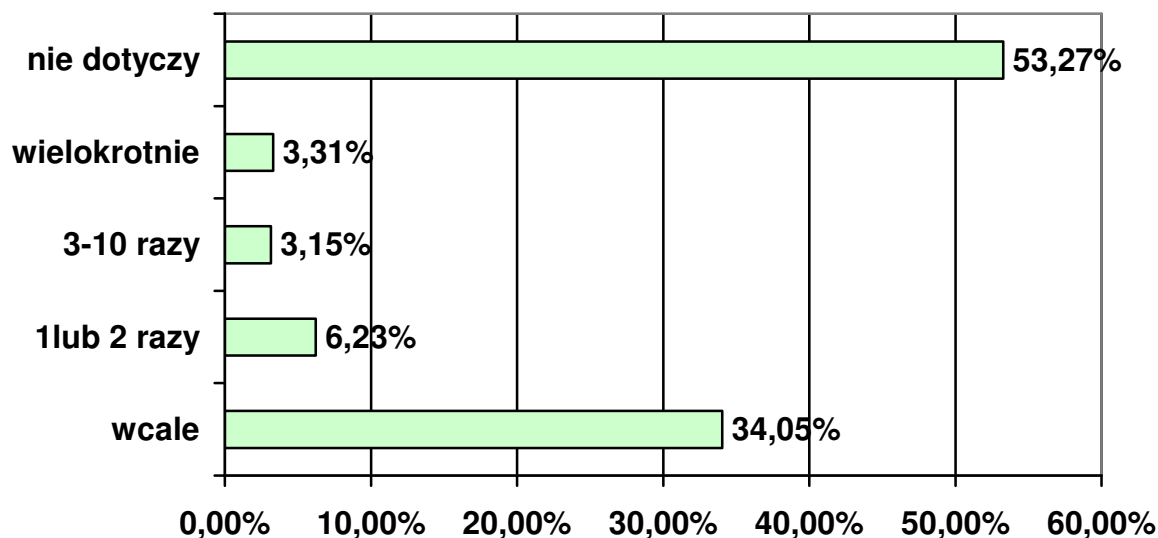
**Wykres 7 Spożywanie alkoholu przez uczniów w ciągu ostatniego miesiąca**

Wyniki w poprzednich latach tj. 2009 pokazują, że w szkołach podstawowych 20% uczniów przyznało, że spożywało alkohol podczas ostatniego miesiąca, a w roku 2012 już więcej, bo 27%. Gimnazja pokazują wyższe wskaźniki, bo 54% ankietowanych przyznało, że podczas ostatniego miesiąca miało kontakt z alkoholem w roku 2009 i 2012. Szkoły ponadgimnazjalne pokazują najwyższy procent, bo aż 71 w 2009 i w 2012 r. 73 %.

### Częstotliwość upicia się w ostatnim miesiącu

Sytuację upicia się w ostatnim miesiącu poprzedzającym badania oraz częstotliwość jej występowania została zobrazowana na wykresie nr 8.

Wykres 8 Częstotliwość upicia się uczniów w miesiącu poprzedzającym badanie



W ostatnim miesiącu poprzedzającym badanie **443** ankietowanych **wcale** się nie upiło, **81** osób uczyniło to **raz lub dwa razy**, od **3-10** razy upiło się **41** respondentów. **43** osoby przyznało iż upiło się **wielokrotnie**, natomiast sytuacja ta **nie dotyczyła 639** badanych.

Po analizie częstotliwości upicia się przez uczniów podczas ostatniego miesiąca w roku 2009 wynika, że 8% raz lub dwa upiło się, a w 2012 r. – 6%, kilka razy w 2009 r. – 2%, 2012 r. – 1%, wielokrotnie w tych latach 0%. Gimnazja mają trochę wyższe wskaźniki, a mianowicie 2009 r. 12%, a 2012 r. – 15%, kilka razy 2009 r. – 7%, a 2012 r. – 6%, wielokrotnie w 2009r. – 4%, a 2012 r. – 3%. Szkoły ponadgimnazjalne wykazują najwyższe wyniki, ponieważ w 2009 r. raz lub dwa razy w miesiącu upiło się 27%, a w 2012 r. 16 %, kilka razy w 2009 r. – 10% , a w 2012 r. – 7% , następnie wielokrotnie w 2009r. – 2%, a w 2012 r. – 3%.

### Rodzaj alkoholu spożywanego najczęściej

Rodzaj alkoholu używany przez ankietowaną grupę to kolejny z obszarów badawczych. W poniższej tabeli przedstawiono rozkład ilościowy i procentowy uzyskanych odpowiedzi.

**Tabela 3 Rodzaj alkoholu używanego najczęściej przez uczniów**

Odpowiedź	Liczba odp.	%
Piwo	371	28,52%
Wino	27	2,08%
Drink	29	2,23%
Wódka	88	6,76%
inny alkohol	46	3,54%
NIE DOTYCZY	740	56,88%

Alkohol **najczęściej** wybierany przez młodych respondentów tegorocznego badania to **piwo**.

Na kolejnym miejscu jest wódka, inne alkohole oraz drinki. Najrzadziej wybieranym rodzajem alkoholu jest wino.

W roku 2009 jak i w 2012 piwo jest również najczęściej wybieranym rodzajem alkoholu wśród młodzieży.

### Ilość wypijanego jednorazowo alkoholu

W kolejnym pytaniu poproszono uczniów o określenie przeciętnej ilości jednorazowo wypijanego alkoholu. Odpowiedzi przedstawione są w tabeli nr 4.

**Tabela 4 Przeciętna ilość wypijanego jednorazowo alkoholu przez uczniów**

Ilość/ rodzaj	piwo		wino				drink		wódka i inne mocne alkohole		wódka i inne mocne alkohole	
	(butelka/puszka)		Lampki		butelki		szklanki		kieliszek 50ml		lampki/szklanki	
	% odp.	Liczba odp.	% odp.	Liczba odp.	% odp.	Liczba odp.	% odp.	Liczba odp.	% odp.	Liczba odp.	% odp.	Liczba odp.
1-2 sztuki	53	334	22	137	20	123	24	152	19	120	19	118
3-4 sztuki	30	185	16	100	11	71	19	120	16	102	17	107
5-6 sztuki	17	109	12	73	12	72	14	85	15	94	14	85
7 sztuki i więcej	20	123	14	85	13	79	17	108	23	141	18	114

Najczęściej wybierany przez uczniów alkohol – piwo – spożywany jest zazwyczaj w ilościach 1 – 2 butelek jednorazowo. Szczególnie niepokojąca jest ilość odpowiedzi mówiąca o jednorazowym spożyciu większej ilości alkoholu takich jak wino, drinki, wódka i inne mocne alkohole. Wysokie wskaźniki w tych obszarach zasługują na szczególną uwagę, ponieważ osoby wypijające jednorazowo takie ilości alkoholu, a zwłaszcza w tak młodym wieku – należą

do grupy osób zagrożonych uzależnieniem.

W porównaniu do analogicznego badania z lat 2009 i 2012 nasuwa się **niepokojący wniosek**, a mianowicie, **młodzież w wieku szkolnym z roku na rok przyjmuje coraz większe ilości alkoholu podczas jednorazowego spożycia**. Za przykład można wziąć deklaracje spożycia wódki w kieliszkach. W roku 2012 wśród ogółu badanych najwyższy procent jednorazowego spożycia tego alkoholu wykazywał użycie 1-2 kieliszków. W roku 2015 najwyższy procent w przypadku jednorazowego picia wódki to już 7 i więcej kieliszków.

### **Miejsce i towarzystwo spożywania alkoholu**

Jeśli chodzi o miejsca gdzie ankietowani najczęściej spożywają alkohol to wymieniają: imprezy towarzyskie – 51%, dom – 30%, dyskoteki – 6%, szkołę – 6%, bary, puby – 3%, wycieczki szkolne i koncerty – 2%.

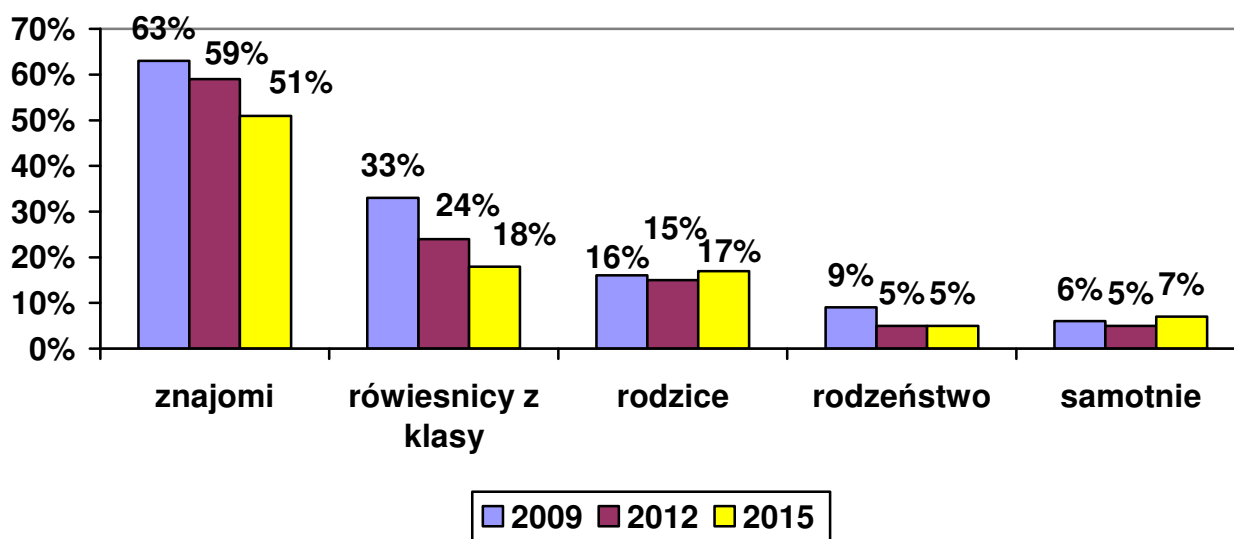
Zestawiając te wyniki z wynikami badań wykonanych w latach 2009 i 2012 można stwierdzić, iż we wszystkich latach najpopularniejszym wśród ankietowanych miejscem spożycia alkoholu są imprezy towarzyskie – i oscyluje na poziomie około 50 % odpowiedzi w każdym z badań. Następnym miejscem w którym młodzież spożywa alkohol jest dom, jednak z roku na rok procent pijących nieznacznie spada - w roku 2009 wynosił 30%, a w 2012 było to 25% . Niepokoi wzrost spożycia alkoholu przez młodzież w budynku szkolnym – z 1-2% w poprzednich latach do 6 % aktualnie.

Natomiast, jeśli chodzi o towarzystwo do spożywania alkoholu badani deklarują, że najczęściej spożywają alkohol ze znajomymi - 51%. Również z rówieśnikami z klasy – 18%, w obecności rodziców – 17%, razem z rodzeństwem – 5%. Samotne spożywanie alkoholu deklaruje – 7% ankietowanych uczniów.

Rozkład procentowy towarzystwa przy spożywaniu alkoholu we wszystkich trzech badaniach prezentuje się na podobnym poziomie. Szczegóły prezentuje wykres nr 9.



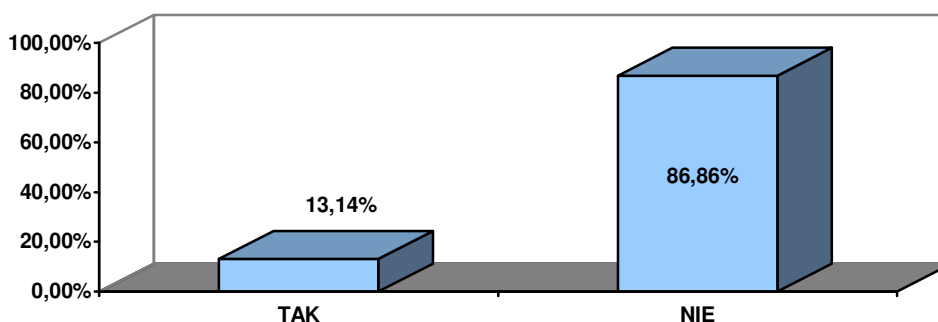
Wykres 9 Towarzystwo przy spożywaniu alkoholu w badaniach z lat – 2009, 2012, 2015



#### Spożywanie różnych rodzajów alkoholu w ciągu jednego dnia

W jednym z ostatnich pytań ankiety, które dotyczyło alkoholu, zapytano badanych, czy doszło do sytuacji spożywania różnego rodzaju alkoholu podczas jednego dnia. 171 osób udzieliło odpowiedzi twierdzącej, negatywnej natomiast 1130.

Wykres 10 Spożywanie różnych rodzajów alkoholu w ciągu jednego dnia



Zestawiając dane z powyższego wykresu z odpowiedziami na analogiczne zapytanie podczas badania przeprowadzonego w latach poprzednich widzimy, iż znacznie zmalał (od ostatniego badania) procent osób spożywających w ciągu jednego dnia różne rodzaje alkoholu. W roku 2009 wyniósł on około 23%, a w 2012 około 28%.

## Sposoby zaopatrywania się w alkohol oraz wiek od jakiego powinien być sprzedawany alkohol i papierosy

12% badanych uczniów deklaruje, że zaopatruje się w alkohol samodzielnie kupując go w sklepie, niektórzy proszą o pomoc osoby pełnoletnie – 10%. 5% przyznaje, że korzysta z alkoholu, który znajduje się w domu oraz 2% badanych że spożywa zakupuje go z nielegalnej sprzedaży. W inny sposób zaopatruje się 8%.

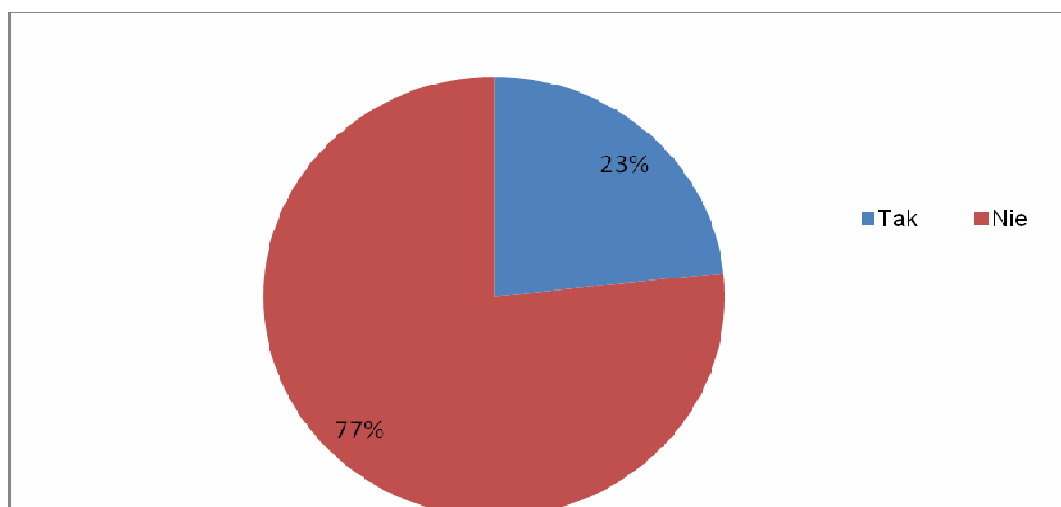
Uczniowie są dosyć radykalni w opiniach na temat dostępności alkoholu dla młodych ludzi. 20% badanych przesunęłoby dolną granicę wiekową dostępności alkoholu poniżej 18 roku życia. Od 18 lat sprzedawany powinien być alkohol wg - 44%. Natomiast powyżej 18 roku życia – 36%.

### Próba zakupu alkoholu w sklepie

Pomimo prawnie sankcjonowanych ograniczeń wiekowych dla sprzedaży alkoholu 303 uczniów z badanej grupy przyznało się, iż podjęło się próby zakupu alkoholu w sklepie, co stanowi 23 % ogółu.

Porównując tegoroczne wyniki badań z wynikami z lat poprzednich, można wyciągnąć wniosek, iż **coraz mniej** młodych mieszkańców Starogardu Gdańskiego próbuje zakupić alkohol w sklepie. W roku 2009 było to 40% badanych, a rok 2012 to 38%.

**Wykres 11 Próba zakupu alkoholu w sklepie 2015r(dane w procentach)**



### Odmowa sprzedaży alkoholu

Niepokojącym jest fakt, że spośród uczniów którzy podjęli się zakupu alkoholu w sklepie z odmową sprzedaży spotkało się tylko 41 % badanych, co za tym idzie 59 % alkohol zakupiło.

Trend ten utrzymuje się na podobnym poziomie biorąc pod uwagę badania wykonane w latach 2009 i 2012. Podczas analogicznego badania przeprowadzonego w 2009 roku odmówiono sprzedaży alkoholu 45 % ankietowanych, a w roku 2012 tylko 36%.

**Wykres 12 Sytuacja odmowy sprzedaży alkoholu w 2015r.**



### Młodzież w mieście Starogard Gdański a problem palenia papierosów i przyjmowania nienarkotycznych substancji psychoaktywnych

Jedną z najbardziej popularnych i powszechnie dostępnych substancji uzależniających jest nikotyna. Palenie tytoniu, – jako jedna z legalnych, dopuszczonych do sprzedaży substancji psychoaktywnych - nie jest przedmiotem aż tak szerokich dyskusji społecznych jak nadużywanie alkoholu czy stosowanie narkotyków. Niewątpliwie przyczyną takiego stanu rzeczy jest fakt, że palenie papierosów nie ma tak daleko idących konsekwencji społecznych,

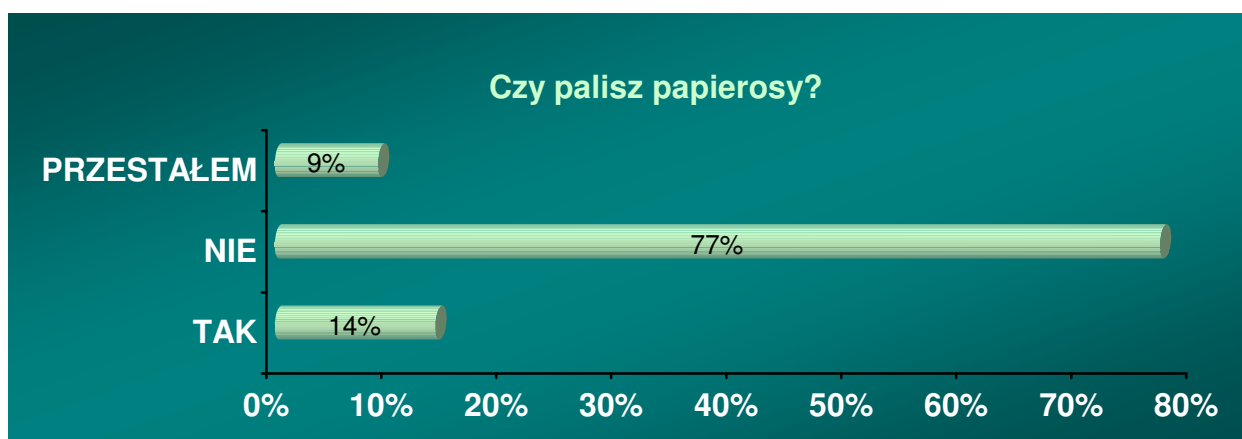
– choć bardzo poważne zdrowotne. Udział zgonów z powodu chorób wywołanych przez palenie sięga 15% wszystkich zgonów, czyli co siódma osoba umiera wyłącznie z powodu palenia<sup>3</sup>. Palenie papierosów jest przyczyną 30% przedwczesnych zgonów dorosłych mężczyzn w Polsce. Żaden inny pojedynczy czynnik nie ma tak istotnego negatywnego wpływu na stan zdrowia polskiej populacji.

Badania CBOS pokazują, że w Polsce w dalszym ciągu pali papierosy ok. 32% ogółu społeczeństwa, przy czym mężczyźni prawie dwukrotnie częściej, niż kobiety. Palenie deklaruje dwie piąte mężczyzn (40%) i jedna czwarta kobiet (24%). Odrębny problem stanowi palenie wśród dzieci i młodzieży. W tym zakresie również można dostrzec pozytywne trendy. Badania prowadzone w 2008 roku wśród młodzieży szkolnej pokazały, że palenie staje się dla nich coraz mniej atrakcyjne. Wprawdzie regularne palenie zadeklarowało wówczas 22% badanej młodzieży, a okazjonalne, – 18% – ale był to i tak najniższy odsetek od kilkunastu lat. Wśród młodzieży szkolnej mniej palą dziewczęta oraz uczniowie liceów.

### Palenie papierosów

Pierwszym czynnikiem w tym obszarze badawczym było określenie jaki procent badanej populacji deklaruje czy pali papierosy czy też nie. 180 osób przyznało, iż pali papierosy, 1005 osób zaprzeczyło, a 116 uczniów Starogardzkich szkół paliło ale przestało. Procentowy rozkład przedstawiono na wykresie poniżej.

**Wykres 13 Palenie papierosów przez uczniów**



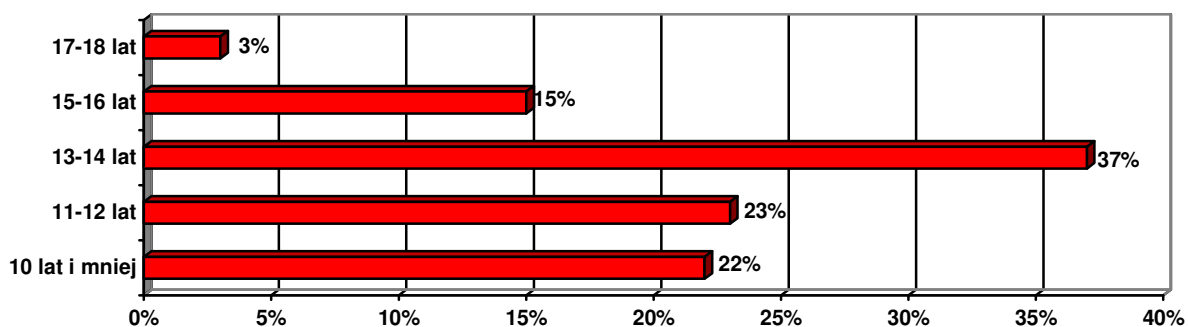
<sup>3</sup>A. Gniazdowski, Zachowania a zdrowie. Podstawowe zależności. [w:] Zachowania zdrowotne. Zagadnienia teoretyczne, próba charakterystyki zachowań zdrowotnych społeczeństwa polskiego. Gniazdowski A. (red.) IMP, Łódź 1990: 100 – 101.

Tegoroczny procent badanych osób deklarujących palenie jest najniższy spośród trzech kolejnych następujących po sobie badań. W 2009 roku do palenia przyznało się 19% ankietowanych uczniów. Z kolei w roku 2012 był to wskaźnik na poziomie 21%. Obniżyły się również wskaźniki mówiące o osobach które przestały palić. 11% wynosił odsetek uczniów którzy przestali palić w 2009 roku, a 14% w 2012 roku.

### Wiek inicjacji nikotynowej

Na pytanie w jakim wieku zapaliłeś papierosa najwięcej uczniów zadeklarowało że w wieku 13 – 14 lat. Niepokojącym jest fakt, że do zapalenia pierwszego papierosa w wieku 10 lat i mniej przyznaje się 22% ankietowanych. Szczegółowy rozkład procentowy przedstawiono na wykresie nr 14. W stosunku do lat 2009 i 2012 podniósł się wiek inicjacji nikotynowej. W latach w/w największy odsetek populacji deklaruwał zapalenie papierosa w wieku 11-12 lat.

**Wykres 14 Wiek inicjacji nikotynowej wśród badanych uczniów**



### Częstotliwość palenia papierosów

Spora część młodych respondentów którzy zadeklarowali, że palą sięga po papierosa dosyć systematycznie. 29% uczniów wskazuje na codzienne palenie a 9% - na kilkakrotne w ciągu tygodnia. Natomiast okazjonalnie pali 32% uczniów a 30% deklaruje, że tylko raz spróbowało zapalić papierosa. Tabela nr 5 przedstawia odniesie tego roku do lat poprzednich.

**Tabela 5 Częstotliwość sięgania po papierosa przez uczniów w latach 2009, 2012, 2015**

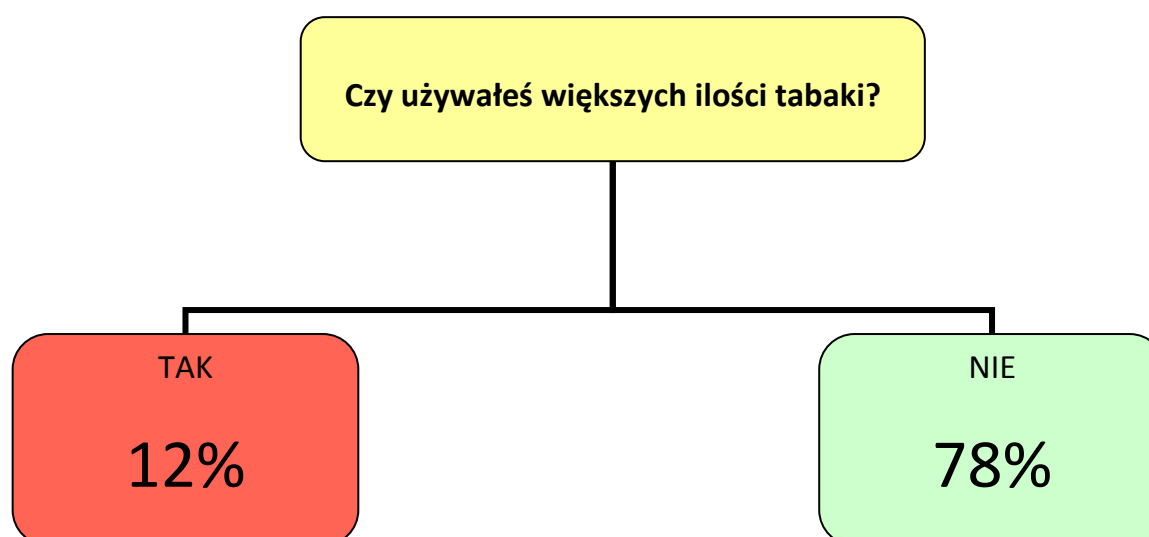
Odpowiedź	% w 2009	% w 2012	% w 2015
Zapaliłem/am tylko raz	31	22	30
Okazjonalnie	33	37	32
Kilka razy w tygodniu	10	13	9
Codziennie	26	28	29

Z powyższej tabeli wynika, iż ciągle wzrasta liczba uczniów szkół w Starogardzie Gdańskim, którzy codziennie sięgają po papierosa. W ciągu sześciu lat liczba ta zwiększyła się o trzy punkty procentowe. Znacznie obniżyła się liczba respondentów palących okazjonalnie w stosunku do badania z 2012 roku.

#### Stosowanie tabaki

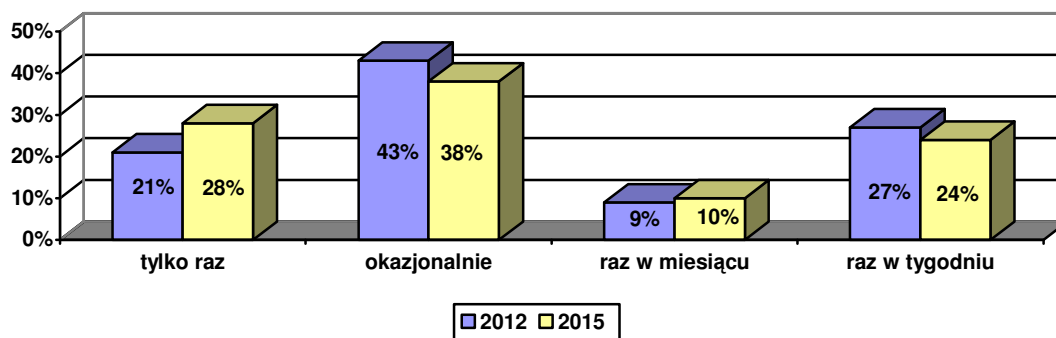
Kolejną substancją psychoaktywną zawierającą nikotynę jest tabaka. Zapytaliśmy ankietowanych uczniów czy zdarzyło się im zażywać tę substancję w większych ilościach.

Do używania większych ilości tabaki przyznaje się 12 % uczniów biorących udział w tegorocznej ankiecie. Jest to wskaźnik o 8% niższy od uzyskanego w 2012 roku.

**Diagram 1. Stosowanie większych ilości tabaki wśród ankietowanych uczniów**

Na poniższym wykresie zaprezentowano z jaką częstotliwością dochodziło do przyjmowania tabaki wśród badanych uczniów w tegorocznym badaniu oraz w 2012 roku.

**Wykres 15 Częstotliwość przyjmowania większych ilości tabaki przez uczniów w latach 2012, 2015**



Na przełomie trzech lat nastąpił wzrost o 7 punktów procentowych wskaźnika jednorazowego przyjęcia większej ilości tabaki. Wskaźnik mówiący o okazjonalnym stosowaniu zmniejszył się. Na podobnym poziomie utrzymuje się liczba respondentów, którzy przyjmują tabakę w dużych ilościach regularnie raz w miesiącu.

### Używanie napojów energetyzujących

Popularnymi i coraz częściej używanymi przez uczniów są napoje energetyzujące. Choć wpływają negatywnie na rozwijającą się młodzież są dostępne niemal w każdym sklepie. Brak jest też uregulowań prawnych co do wieku osób kupujących tego typu napoje.

Wśród ankietowanej populacji **56%** przyznaje, iż **stosuje napoje** energetyzujące. W 2012 roku procent osób stosujących takie napoje kształtował się na poziomie 74%. Zauważmy więc zmniejszenie wskaźnika mówiącego o obecnym stosowaniu przez młodzież napojów energetyzujących.

### Częstotliwość używania napojów energetyzujących

Kolejne pytanie w tym obszarze badawczym dotyczyło częstotliwości spożywania napojów energetyzujących przez badanych uczniów. Wyniki tegorocznego badania zostały zestawione w tabeli nr 6 z wynikami uzyskanymi w 2012 roku.

**Wykres 16 Częstotliwość picia napojów energetyzujących przez uczniów  
w latach 2012 i 2015**

Odpowiedź	% w 2012	% w 2015	Wskaźnik
Tylko raz	15	15	na tym samym poziomie
Okazjonalnie	49	40	spadek
Raz w miesiącu	28	18	spadek
Kilka razy w tygodniu	x	18	brak odniesienia
Codziennie	8	9	wzrost

#### Ilość spożywanego napojów energetycznych w ciągu jednego dnia

Zbadano również przeciętną ilość wypijanych napojów energetyzujących w ciągu jednego dnia przez ankietowanych uczniów. Wyniki w procentach z porównaniem do analogicznego badania przeprowadzonego w 2012 roku prezentuje tabela nr 7.

**Wykres 17 Przeciętna ilość wypijanych napojów energetyzujących w ciągu jednego dnia  
przez uczniów w latach 2012 i 2015**

Odpowiedź	% w 2012	% w 2015	Wskaźnik
Mała puszka	64	57	spadek
Duża puszka	10	15	wzrost
Butelka 0,5l	15	15	na tym samym poziomie
Więcej	11	13	wzrost

#### **Młodzież w mieście Starogard Gdański a problem stosowania substancji psychoaktywnych**

W roku, 1994 co piąty respondent (22%) wiedział, od kogo lub gdzie można kupić narkotyki, w 2003 roku – już niemal połowa (49%). Jednak od tego czasu maleje odsetek uczniów mających wiedzę o miejscach oferowania narkotyków. W roku 2008 zwiększyła się natomiast (do 40%) grupa młodych ludzi deklarujących, że nie wiedzą, gdzie można kupić narkotyki. W



roku 2013 odsetek takich wskazań utrzymał się na podobnym poziomie (41%). Ponadto odsetek badanych, którzy wiedzieli o kilku takich miejscach lub osobach, był najniższy od 1996 roku<sup>4</sup>.

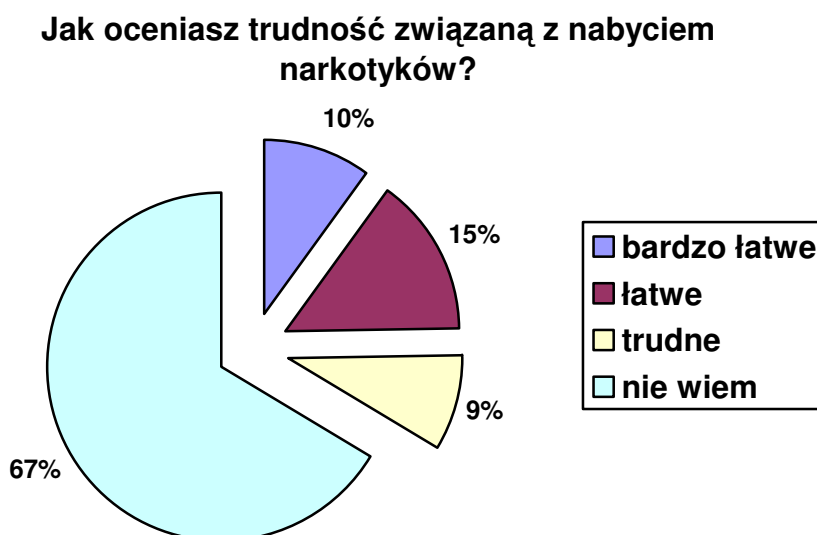
### Znajomość osób używających narkotyków

Kolejny obszar badawczy związany z używaniem substancji psychoaktywnych innych niż nikotyna i alkohol rozpoczyna zbadanie, czy uczniowie znają osoby używające narkotyków.

W 2015 roku znajomość z takimi osobami zadeklarowało **347** osób co stanowi **27 %** grupy badawczej. W badaniach z roku 2012 ten sam wskaźnik prezentował się na poziomie 41%, więc był on znacznie wyższy niż obecnie, a w roku 2009 wynosił 27 %, czyli na takim samym poziomie co w roku obecnym. **56 %** spośród ankietowanych w tym roku nie zna osób stosujących narkotyki, w roku 2012 ten wskaźnik wynosił 40% a w 2009 57%. Znajomość „z widzenia” z osobami używającymi narkotyki deklaruje w 2015 roku **17%** uczniów, a w 2012 roku 19%, w 2009 – 16%.

Biorąc pod uwagę powyższe można wysnuć wniosek, iż spada wśród uczniów odsetek osób znających innych, którzy stosują narkotyki.

**Wykres 18 Ocena trudności związanych z nabyciem narkotyków przez uczniów**



<sup>4</sup> Opinie i Diagnozy nr 28 – CBOS

Jak wynika z powyższego wykresu **10 %** uczniów nie widzi większych trudności w nabyciu narkotyków, a dla **15 %** badanych jest to zadanie trudne. **9 %** ankietowanych określa nabycie narkotyków za trudne. W **67 %** młodzi respondenci odpowiadają, iż nie wiedzą gdzie mogą nabyć narkotyki.

W analogicznych badaniach w **2012** roku wyniki odnośnie możliwości nabycia narkotyków kształtują się następująco:

- bardzo łatwe – 11%
- łatwe – 22%
- trudne – 9 %
- nie wiem – 58%.

Natomiast w roku **2009** uczniowie wypowiedzieli się:

- bardzo łatwe – 8 %
- łatwe – 22 %
- trudne – 10 %
- nie wiem – 60 %.

### **Udział w imprezach w czasie których używane były narkotyki**

Tak jak w przypadku alkoholu czy papierosów uczniowie spotykają się z osobami stosującymi narkotyki na rozmaitych typach spotkań towarzyskich. W kolejnym pytaniu badawczym zapytano czy brali oni udział w imprezach w czasie których, stosowane były narkotyki.

**18 %** czyli 237 osób potwierdziło swój udział w takich wydarzeniach. 1064 osoby czyli **82 %** zadeklarowało, iż nie brało udziału w tego typu spotkaniach towarzyskich.

W 2009 roku udział w imprezach na których stosowano narkotyki potwierdziło 17 % badanych, natomiast w roku 2012 wskaźnik ten przedstawiał się na poziomie 22%.

Obecny wskaźnik zbliżony jest do uzyskanego w badaniu z przed 6 lat, oraz jest niższy o 4 punkty procentowe od wyniku uzyskanego w 2012 roku.

### **Propozycja użycia narkotyków**

W poniższej tabeli przedstawiono procentowy rozkład deklaracji uczniów dotyczących sytuacji w których proponowano im użycie narkotyków. Zestawiono je również z analogicznymi odpowiedziami z lat 2009 oraz 2012.

**Tabela 6 Propozycja użycia narkotyków w poszczególnych latach (dane w %)**

Odpowiedź	% w 2009	% w 2012	% w 2015
<b>TAK</b>	19	28	18
<b>NIE</b>	81	72	82

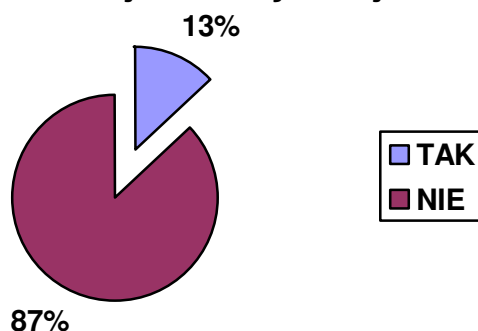
Z powyższej tabeli wynika, iż najwięcej sytuacji w których proponowano uczniom Starogardzkich szkół użycie narkotyków miało miejsce w roku 2012. Obecnie wskaźnik ten ukształtował się na poziomie podobnym do roku 2009.

#### Użycie substancji narkotycznej kiedykolwiek w życiu

Przedstawiano badanym listę narkotyków do której zostały dołączone inne substancje posiadające wpływ uzależnieniowy, takie jak: leki nasenne, przeciwbólne oraz o działaniu pobudzającym, sterydy anaboliczne oraz „dopalacze”, oraz poroszono o określenie czy kiedykolwiek stosowali którąś z tych substancji. Odpowiedzi prezentuje poniższy wykres.

**Wykres 19 Użycie substancji narkotycznej przez badanych**

#### Czy kiedykolwiek w życiu używałś którejkolwiek substancji narkotycznej?



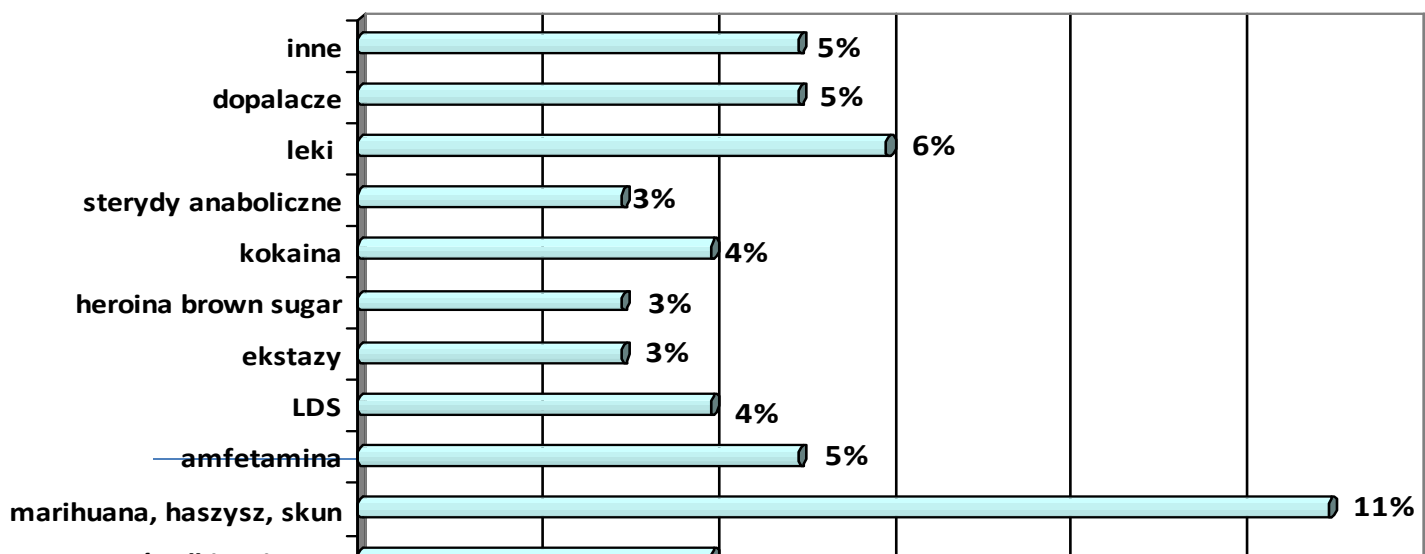
87 % uczniów biorących udział w badaniu zadeklarowało, iż nigdy nie stosowało substancji narkotycznych. W roku 2009 użycie substancji narkotycznych potwierdziło 12% badanych, a w roku 2012 było to aż 21%. W roku 2012 znacznie wzrosła liczba osób, które kiedykolwiek

używały substancji narkotycznych. Wynik uzyskany w roku 2012 jest wynikiem kształtującym się na podobnym poziomie co w aktualnym badaniu.

### Rodzaj używanych substancji narkotycznych

W pytaniu tym poproszono respondentów o zaznaczenie jakie substancje narkotyczne używali chociażby raz w życiu. Wskazania uczniów zostały przedstawione na wykresie nr 20.

**Wykres 20 Rodzaj zażywanych substancji narkotycznych przez uczniów kiedykolwiek w życiu (dane w procentach)**



Podobnie jak wśród polskiej młodzieży, w Starogardzie Gdańskim najpopularniejsza jest marihuana, haszysz i skun – do używania przyznaje się 11% uczniów, którzy sięgają po narkotyki. Mniej popularne są środki wziewne tzw. kleje oraz leki uspokajające – 4%.

**Tabele 7 – 17** Częstotliwość zażywanych substancji narkotycznych przez uczniów w przeciągu całego życia (dane w procentach)

<b>Tabela 7 Środki wziewne</b>	<b>%</b>	<b>Liczba</b>
NIE DOTYCZY	95,62%	1244
raz lub dwa	2,69%	35
kilka razy 3-10	1,69%	22
wielokrotnie	3,23%	42

<b>Tabela 8 Marihuana, haszysz, skun</b>	<b>%</b>	<b>Liczba</b>
NIE DOTYCZY	89,85%	1169
raz lub dwa	5,00%	65
kilka razy 3-10	3,23%	42
wielokrotnie	5,15%	67

<b>Tabela 9 Amfetamina</b>	<b>%</b>	<b>Liczba</b>
NIE DOTYCZY	95,31%	1240
raz lub dwa	2,54%	33
kilka razy 3-10	1,38%	18
wielokrotnie	3,46%	45

<b>Tabela 10 LSD</b>	<b>%</b>	<b>Liczba</b>
NIE DOTYCZY	96,31%	1253
raz lub dwa	1,84%	24
kilka razy 3-10	1,15%	15
wielokrotnie	3,54%	46

	<b>%</b>	<b>Liczba</b>

**Tabela 11 Ekstazy**

NIE DOTYCZY	96,00%	1249
raz lub dwa	2,00%	26
kilka razy 3-10	1,61%	21
wielokrotnie	3,07%	40

**Tabela 12 Heroina**

	%	Liczba
NIE DOTYCZY	96,46%	1255
raz lub dwa	1,77%	23
kilka razy 3-10	1,23%	16
wielokrotnie	3,23%	42

**Tabela 13 Kokaina**

	%	Liczba
NIE DOTYCZY	96,00%	1249
raz lub dwa	1,69%	22
kilka razy 3-10	1,54%	20
wielokrotnie	3,54%	46

**Tabela 14 Sterydy anaboliczne**

	%	Liczba
NIE DOTYCZY	96,08%	1250
raz lub dwa	1,84%	24
kilka razy 3-10	1,38%	18
wielokrotnie	3,23%	42

**Tabela 15 Leki uspakajające i nasenne bez zalecenia lekarza**

	%	Liczba
NIE DOTYCZY	93,31%	1214
raz lub dwa	2,92%	38
kilka razy 3-10	2,46%	32
wielokrotnie	3,69%	48

**Tabela 16 Dopalacze**

	%	Liczba
NIE DOTYCZY	95,08%	1237

raz lub dwa	2,77%	36
kilka razy 3-10	1,38%	18
wielokrotnie	3,61%	47

**Tabela 17 Inne substancje odurzające w tym inne leki**

	%	Liczba
NIE DOTYCZY	94,85%	1234
raz lub dwa	2,31%	30
kilka razy 3-10	2,15%	28
wielokrotnie	3,69%	48

W przeciągu ostatniego roku 11 % ankietowanych przyznaje, że stosowało substancje narkotyczne. Najczęściej marihuanę (8,7%), leki uspokajające (3,7%), amfetaminę (3,4%).

**Tabela 18 Substancje psychoaktywne stosowane w przeciągu ostatniego roku (dane w procentach)**

środki wziewne	2,54%	33
marihuana, haszysz, skun	8,76%	114
amfetamina	3,38%	44
LSD	2,23%	29
ekstazy	2,38%	31
heroina,	2,38%	31
kokaina	2,77%	36
sterydy anaboliczne	2,15%	28
leki uspakajające i nasenne bez zalecenia lekarza	3,69%	48
Dopalacze	3,00%	39
inne substancje odurzające w tym inne leki	3,00%	39
NIE DOTYCZY	87,24%	1135

W przypadku częstotliwości spożywania substancji narkotycznych w ciągu ostatniego roku:

- 96 % ankietowanych deklaruje, iż pytanie to ich nie dotyczy,

- 2 % - stosowało takie substancje raz lub dwa razy,
- 1 %, iż taka sytuacja miała miejsce kilka razy (3-10),
- 1 % - wielokrotnie.

W przeciągu ostatniego miesiąca 8% ankietowanych przyznaje, że stosowało substancje narkotyczne. Najczęściej marihuanę (6%), leki uspokajające (3%), dopalacze (3%).

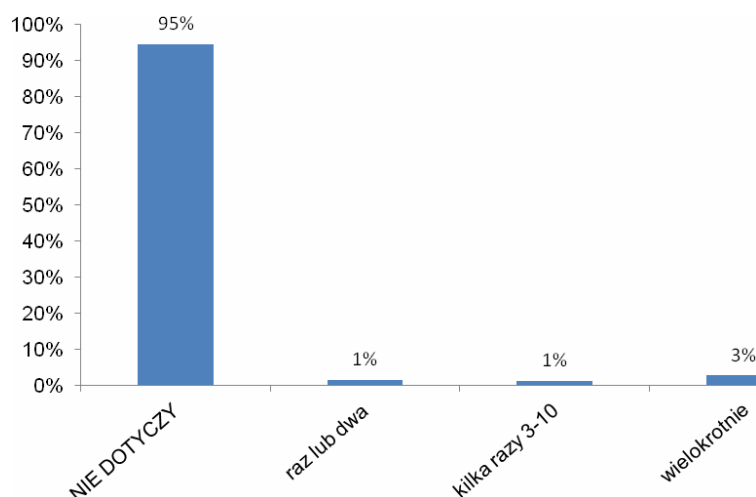
**Tabela 20 Substancje psychoaktywne stosowane w przeciągu ostatniego miesiąca (dane w procentach)**

środki wziewne	2,38%	31
marihuana, haszysz, skun	6,38%	83
amfetamina	2,38%	31
LSD	2,23%	29
ekstazy	2,46%	32
heroina,	2,00%	26
kokaina	2,54%	33
sterydy anaboliczne	2,23%	29
leki uspakajające i nasenne bez zalecenia lekarza	3,15%	41
Dopalacze	2,69%	35
inne substancje odurzające w tym inne leki	2,23%	29
NIE DOTYCZY	90,08%	1172

Jeśli chodzi o częstotliwość spożywania substancji narkotycznych w przeciągu ostatniego miesiąca to dane prezentuje wykres:

**Wykres 21. Częstotliwość spożywania substancji narkotycznych w ostatnim miesiącu (dane w procentach)**





Najczęściej młodzi ludzie zaczynają swoje eksperymenty z marihuaną, haszyszem tak deklaruje 7% badanych uczniów, również, co niektórzy przyznają, że często też, jako pierwsze próbują środki wziewne, kleje – 2%, amfetaminę – 1%, LSD – 0,5%, kokainę – 1%, leki uspokajające, nasenne – 2%, dopalacze – 1%

Uczniowie używają wyżej wymienionych substancji w miejscach takich jak:

- Prywatne spotkania towarzyskie – 7%
- Dyskoteki – 1%
- Bary, puby – 0,5%
- Dom- 3%
- Wycieczki szkolne – 1%
- Koncerty – 0,5%
- Szkoła – 2%
- Siłownia – 0,5%

Młodzi ludzie najczęściej biorą narkotyki ze znajomymi z miejsca zamieszkania (6%), również z rówieśnikami z klasy (3%), niektórzy też w obecności rodziców (1,5%), samotnie (1%) oraz z rodzeństwem (0,5%).

**Niepokojące jest to, że 4% ankietowanych przyznaje się do utraty świadomości lub zatrucia po użyciu narkotyków. Również, co niektórzy – 8% przyznaje się do łączenia alkoholu z narkotykami.**

5% uczniów zaopatruje się w narkotyki u znajomych, 2% u dilera, 1% ma własną hodowlę, 1% u kogoś z klasy, 0,5% w szkole, 0,3% w parku, 0,6% u rodziców. Ocena

rozpowszechnienia stosowania narkotyków w środowisku rówieśniczym (klasa) wygląda następująco. Większość badanych uczniów uważa, że nikt z jego klasy nie używa narkotyków (62%) nie zna nikogo, kto używałby narkotyków. 18% przyznaje, że może 1-2 osoby z klasy, 7% że może 3-4 osoby, 3% myśli, że 5-6 osób, więcej niż 6 osób - 10%.

Przetwory konopi, czyli marihuana i haszysz to najbardziej rozpowszechnione substancje nielegalne. W latach 1995–2003 mieliśmy do czynienia z wyraźnym trendem wzrostowym odsetka uczniów, których udziałem stały się doświadczenia z przetworami konopi. Wzrost między 1999 r., a 2003 r. był nieznacznie mniejszy niż w poprzednim czterolecu. W 2007 r. nastąpił spadek wskaźników do poziomu zbliżonego do roku 1999. Natomiast w 2011 r. nastąpił wzrost i to do nienotowanego dotychczas poziomu.<sup>5</sup>

Przetwory konopi, czyli marihuana i haszysz to najbardziej rozpowszechnione substancje nielegalne. W latach 1995–2003 mieliśmy do czynienia z wyraźnym trendem wzrostowym odsetka uczniów, których udziałem stały się doświadczenia z przetworami konopi. Wzrost między 1999 r., a 2003 r. był nieznacznie mniejszy niż w poprzednim czterolecu. W 2007 r. nastąpił spadek wskaźników do poziomu zbliżonego do roku 1999. Natomiast w 2011 r. nastąpił wzrost i to do nienotowanego dotychczas poziomu.<sup>6</sup>

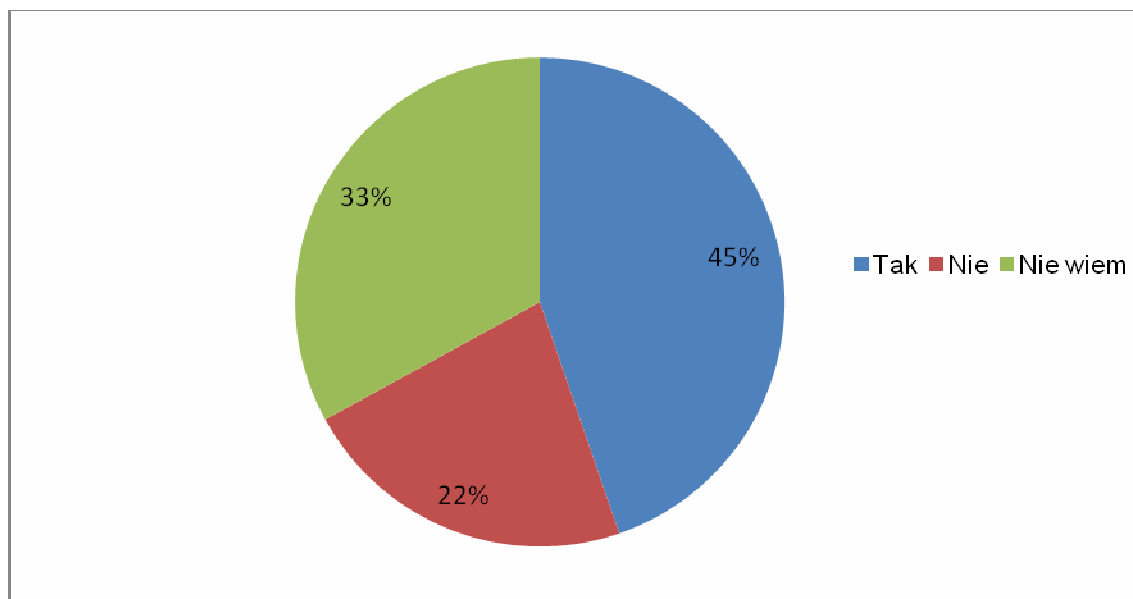
Zdaniem **45%** ankietowanych marihuana i haszysz to narkotyki, przeciwnym temu stwierdzeniu jest **22%** badanych a **33%** wstrzymuje się od głosu. Również według 40% uczniów posiadanie niewielkiej ilości narkotyków powinno być karalne.

#### **Wykres 22 Czy marihuana i haszysz to narkotyki? (dane w procentach)**

---

<sup>5</sup> Używanie substancji psychoaktywnych przez młodzież. Wyniki Europejskiego Programu Badań Ankiety w Szkołach (ESPAD) w 2011 roku

<sup>6</sup> Używanie substancji psychoaktywnych przez młodzież. Wyniki Europejskiego Programu Badań Ankiety w Szkołach (ESPAD) w 2011 roku



31% uważa, że marihuana powinna być legalnie dostępna, nie ma zdania na ten temat 26% ankietowanych. Na pytanie na ile szkodliwe jest okazjonalne używanie alkoholu lub narkotyków przez osoby w Twoim wieku, badani odpowiedzieli następująco:

- Nieszkodliwe – 7%
- Mało szkodliwe – 11%
- Nie wiem – 22%
- Szkodliwe – 16%
- Bardzo szkodliwe – 44%

### **Młodzież w mieście Starogard Gdański a relacje rodzinne i doświadczenie przemocy**

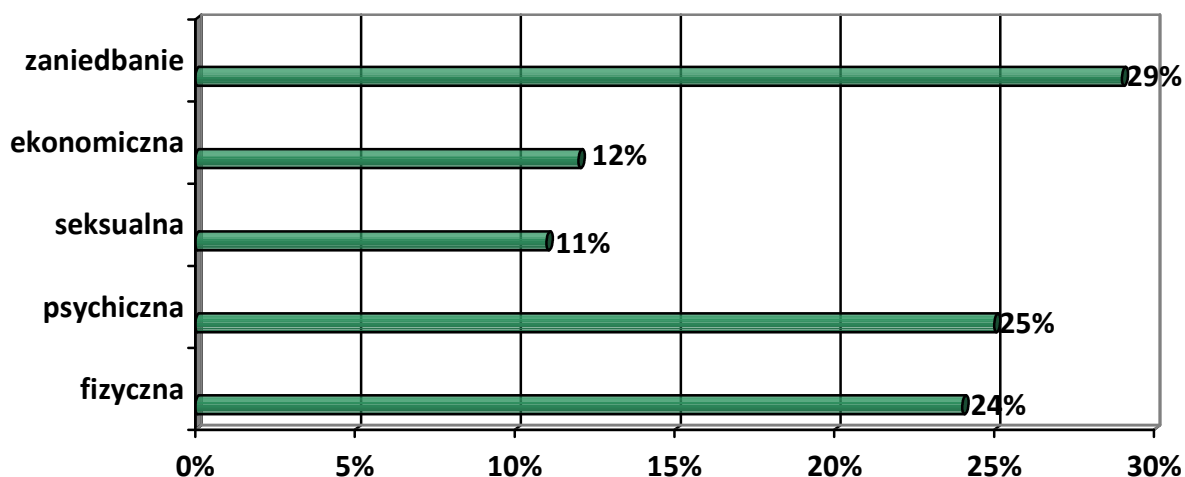
Relacje, więź z rodzicami uczniowie określają w większości, jako bardzo bliskie – 47%, bliskie – 31%, natomiast trudno określić niektórym ankietowanym - 12%. Są też uczniowie, którzy źle oceniają kontakt z rodzicami – 10%. Można zauważyć znaczną poprawę deklarowanych przez uczniów relacji z rodzicami w stosunku do lat poprzednich. Swoją więź z rodzicami jako bardzo bliską w roku 2009 zadeklarowało 42% ankietowanych, a w roku 2012 – 37%.

Charakterystyczną cechą przemocy rodzinnej jest wykorzystanie przez sprawców tego rodzaju zachowań posiadanej siły i dominacji nad innymi członkami rodziny, w celu ich podporządkowania i zmuszenia do określonych reakcji i działań. Ofiarami przemocy

domowej (grupami szczególnego ryzyka) są przede wszystkim te osoby, które w strukturze danej rodziny są zależne od swych opiekunów lub bliskich, a zwłaszcza dzieci, osoby starsze i niepełnosprawne oraz kobiety. Przemoc domowa godzi więc w prawa i dobra osobiste tych osób, powodując u nich szkody i cierpienie fizyczne lub psychiczne.<sup>7</sup>

Z badań i działań realizowanych przez instytucje publiczne, organizacje społeczne i właściwe służby zajmujące się przemocą domową wynika, że zjawisko to jest dostrzegalne w polskim społeczeństwie. Potwierdzają to wyniki badań Centrum Badania Opinii Społecznej (dalej-CBOS) z czerwca 2012 roku, z których wynika, że „dom” i „ulica” (9%) oraz „najbliższa okolica” (8%) jest tym „środowiskiem”, w którym Polacy najczęściej doświadczali przemocy i agresji<sup>8</sup>.

Wykres 23 Formy doznawanych aktów przemocy (dane w procentach)



10% ankietowanych uczniów deklaruje, że doznało przemocy domowej. Były to formy przemocy takie jak: przemoc fizyczna - 24%, przemoc psychiczna – 25%, przemoc seksualna – 11%, przemoc ekonomiczna – 12% oraz zaniedbanie – 29%. Wartość wskaźników uzyskanych w tegorocznym badaniu jest o połowę niższa w porównaniu do wyników z 2009 i 2012 roku w przypadku form przemocy psychicznej i fizycznej.

<sup>7</sup> K. Browne, M. Herbert, Zapobieganie przemocy w rodzinie, Państwowa Agencja Rozwiązywania Problemów Alkoholowych, Warszawa 1999, s. 21

**W tym miejscu warto też zwrócić uwagę na problem nadużywania alkoholu przez członków rodziny ankietowanych uczniów. 87% deklaruje, iż nikt z rodziny alkoholu nie nadużywa. W przypadku 7 % respondentów alkoholu nadużywa ojciec, w 3 % to dziadkowie, a 2 % to rodzeństwo. Do sytuacji nadużywania alkoholu przez matkę przyznaje się 1% uczniów.**

### **Przemoc rówieśnicza**

Przemoc rówieśnicza jest kolejnym istotnym problemem. Doświadczenia tej właśnie formy przemocy deklaruje w tegorocznym badaniu 27 % ankietowanych uczniów. Jest to wskaźnik niższy od uzyskanych w poprzednich latach – w 2009 roku 31% doświadczyło przemocy rówieśniczej, a w 2012 roku 29%.

**Tabela 19 Formy doświadczanej przemocy rówieśniczej**

<b>Odpowiedź</b>	<b>Liczba odp.</b>	<b>%</b>
przemoc fizyczna (bicie, popychanie, kopanie, ciągnięcie za włosy, opluwanie, niszczenie własności itp.)	271	78%
przemoc psychiczna (wymuszanie zachowań, obraźliwe słowa i gesty, grożenie, prowokowanie, poniżanie, odtrącanie itp.)	246	70%
przemoc seksualna (dotykanie intymnych części ciała, wymuszanie nieakceptowanych zachowań seksualnych, itp.)	58	17%
przemoc ekonomiczna (wymuszanie środków finansowych lub wartościowych przedmiotów itp.)	114	33%

Zdecydowana większość z ankietowanej młodzieży która miała doświadczenie z przemocą rówieśniczą doświadczyła takich jej form jak przemoc fizyczna i psychiczna. Zauważyć można również wzrost wartości otrzymanych wskaźników w odniesieniu do wyników z badań przeprowadzonych w latach poprzednich. Jeżeli chodzi o przemoc fizyczną wskaźniki te wynosiły – w 2009 roku 66%, a w 2012 było to 68%. W przypadku przemocy psychicznej rok 2009 to 61% odpowiedzi, natomiast w roku 2012 - 64%.

Niepokojącym jest fakt znacznego wzrostu wartości wskaźników w przypadku doświadczania takich form przemocy rówieśniczej, jak przemoc seksualna i ekonomiczna. W zakresie przemocy seksualnej procent wyników w roku 2009 i 2012 wynosił 8% więc obserwujemy wzrost o 10 punktów procentowych. W przypadku przemocy ekonomicznej wskaźnik

w tegorocznym badaniu jest wyższy o 18 punktów procentowych, gdyż w latach 2009 i 2012 wynosił 7%.

## Podsumowanie

### Diagnoza i profilaktyka zagrożeń społecznych

Analiza wyników przeprowadzonych badań ankietowych pozwala stwierdzić, że w obszarze profilaktyki i rozwiązywania problemów alkoholowych czy narkotykowych w mieście należy zwrócić szczególną uwagę na środowisko szkolne. Niemały odsetek badanej młodzieży deklaruje osobiste spożywanie alkoholu i narkotyków, a ich deklaracje dotyczące znajomości biorących i pijących rówieśników również zdają się wskazywać, że nie są to zjawiska marginalne w środowisku szkolnym. **Niezbędne, więc wydaje się wzmocnienie działań profilaktycznych ukierunkowanych na dzieci i młodzież miejskich szkół.**

Również problem przemocy domowej czy rówieśniczej w szkole wymaga podjęcia działań profilaktycznych. Ważne, by rozwijać u uczniów inne, niż użycie przemocy, sposoby radzenia sobie w sytuacjach konfliktu.

W realizację projektów skupiających się na profilaktyce problemów alkoholowych narkotykowych, ukierunkowanych na dzieci i młodzież w mieście, warto włączyć rodziców uczniów. Koniecznością jest kształtowanie kompetencji młodych ludzi w zakresie właściwych postaw wobec alkoholu, papierosów i narkotyków, a także kompetencji psychologicznych i osobowościowych, bowiem w badanym mieście młodzi ludzie próbują tych substancji zarówno z własnej inicjatywy, jak i ulegają presji znajomych.

### Strategiczne kierunki realizacji działań profilaktycznych w mieście

Niezbędnym działaniem jest egzekwowanie przestrzegania przepisów ustawy o wychowaniu w trzeźwości i przeciwdziałaniu alkoholizmowi, ustawy o przeciwdziałaniu narkomanii, ustawy o przeciwdziałaniu przemocy w rodzinie, oraz wszystkich przepisów normujących właściwe postawy i pożądane zachowania społeczne. Konsekwentna realizacja Miejskiego Programu Profilaktyki i Rozwiązywania Problemów Alkoholowych może przyczynić się do poprawy parametrów zachowań wobec alkoholu, papierosów i narkotyków nieletnich mieszkańców miasta.

Realizacja działań w zakresie profilaktyki szkolnej powinna odbywać się zarówno w oparciu o programy profilaktyczne, jak i o programy wykorzystujące aktywność własną uczniów.

W przygotowaniu programów profilaktycznych warto uwzględnić następujące kwestie:

- Realizacja programów dotyczących zagadnień podnoszących świadomość w zakresie zdrowotnych, psychologicznych i społecznych konsekwencji nadużywania alkoholu. Wysoki poziom wiedzy jest, bowiem niezbędny do podejmowania odpowiedzialnych decyzji dotyczących picia i palenia – a jak deklarują uczniowie – inicjacja narkotykowa i alkoholowa często następuje z inicjatywy samych młodych ludzi.
- Realizacja programów profilaktycznych kształtujących kompetencje osobowościowe młodych ludzi oraz ich zdolności interpersonalne niezbędne dla satysfakcjonującego funkcjonowania wśród rówieśników bez pomocy alkoholu, papierosów czy substancji psychoaktywnych.
- Realizacja projektów profilaktycznych dotyczących zagadnienia przemocy domowej oraz rówieśniczej. Zwrócenie szczególnej uwagi na kwestie związane z ochroną przed doświadczaną przemocą domową czy rówieśniczą.
- Ułatwienie dostępności programów edukacyjnych dla osób dorosłych dotyczących problemów związanych z używaniem alkoholu i innych substancji psychoaktywnych, przeciwdziałających przemocy, promujących zdrowy tryb życia m.in. poprzez preferowanie programów profilaktycznych w szkołach obejmujących oprócz młodzieży także rodziców/prawnych opiekunów. Jak bowiem wynika z badań – zachowania ryzykowne młodzi ludzie podejmują najczęściej poza terenem szkoły i możliwością jej wpływu – stąd ogromna rola rodziców, ich wiedzy oraz umiejętności współpracy z dzieckiem w zakresie kształtowania właściwych zachowań.
- Profilaktyczne działania alternatywne, wskazujące na możliwość atrakcyjnego spędzania wolnego czasu oraz promowania prozdrowotnego stylu życia, zwłaszcza w okresie wakacyjnym.



## Bibliografia:

### Spis publikacji:

1. Adamek M., Substancje psychoaktywne. Świadomość zagrożeń. Wyd. Akademii Medycznej, Poznań 2000.
2. CBOS, Picie alkoholu, Młodzież a substancje psychoaktywne, Warszawa 2013
3. CBOS, Postawy wobec palenia papierosów. Komunikat z badań, Warszawa 2008.
4. Gniazdowski A., Zachowania a zdrowie. Podstawowe zależności. [w:] Zachowania zdrowotne. Zagadnienia teoretyczne, próba charakterystyki zachowań zdrowotnych społeczeństwa polskiego. Gniazdowski A. (red.) IMP, Łódź 1990: 100 – 101.
5. Wyniki Europejskiego Programu Badań Ankiety w Szkołach (ESPAD) w 2011 roku: Używanie substancji psychoaktywnych przez młodzież.

### Źródła internetowe:

1. [www.stat.gov.pl](http://www.stat.gov.pl)
2. [www.narkotyki.pl](http://www.narkotyki.pl)
3. [www.parpa.pl](http://www.parpa.pl)